

## รายงานผลการดำเนินงานตามประเด็นการตรวจราชการ ประจำปีงบประมาณ พ.ศ. ๒๕๖๗ (แบบ รต.๑)

สำนักงานพาณิชย์จังหวัด พิษณุโลก

ข้อมูล ณ วันที่.....๙ มกราคม ๒๕๖๗.....

## ๑. การดำเนินการตามนโยบายสำคัญของกระทรวงพาณิชย์

๑.๑ งานแก้ไขปัญหาความเดือดร้อนของประชาชนเร่งด่วน เช่น กิจกรรมเชื่อมโยงจำหน่ายไข่ไก่เพื่อลดค่าครองชีพผู้บริโภค และกิจกรรมจำหน่ายผักสดราคาประหยัด เพื่อช่วยเหลือผู้บริโภคในช่วงเทศกาลกินเจ เป็นต้น

ผลการดำเนินการ สำนักงานพาณิชย์จังหวัดพิษณุโลก จัดกิจกรรมช่วงเทศกาลกินเจ ๒๕๖๖ ระหว่างวันที่ ๑๔ - ๒๓ ตุลาคม ๒๕๖๖ เพื่อส่งเสริมให้ประชาชนผู้บริโภคมีทางเลือกในการเข้าถึงเมนูในราคาประหยัด ๓๕ - ๔๐ บาท โดยขอความร่วมมือประสานผู้ประกอบการร้านอาหาร ร้านธงฟ้าราคาประหยัด ตลาดสดทุกอำเภอ อำเภอละหนึ่งตลาด เข้าร่วมกิจกรรมจัดทำเมนูราคาประหยัดในราคา ๓๕ - ๔๐ บาท ตลาดสดทุกอำเภอ อำเภอละหนึ่งตลาด จำหน่ายผักช่วงเทศกาลกินเจ ๑๐ ชนิด ในราคาแนะนำหรือใกล้เคียงราคาแนะนำ และร้านอาหารธงฟ้า จำหน่ายเมนูอาหารจานด่วนไม่เกิน ๓๕ บาท มีร้านอาหารธงฟ้าที่เข้าร่วมกิจกรรมจำนวน ๔ ร้าน ตลาดสดที่เข้าร่วมกิจกรรมจำนวน ๑๓ ตลาด และได้จัดพิธีเปิดกิจกรรมเทศกาลกินเจ ปี ๒๕๖๖ ร่วมกับเทศบาลตำบลวังทอง เมื่อวันที่ ๑๔ ตุลาคม ๒๕๖๖ เวลา ๑๐.๐๐ น. ผ่านระบบ zoom ร่วมกับ รองนายกรัฐมนตรีและรัฐมนตรีว่าการกระทรวงพาณิชย์ (นายภูมิธรรม เวชยชัย) จากตลาดไท อำเภอคลองหลวง จังหวัดปทุมธานี พร้อมกันทั่วประเทศ ณ ตลาดสดวังทองสามัคคี อำเภอวังทอง จังหวัดพิษณุโลก

ปัญหา/อุปสรรค ราคาแนะนำไม่สอดคล้องกับราคาต้นทุนสินค้าในพื้นที่เป็นอุปสรรคในการแนะนำประชาสัมพันธ์ให้ร้านค้าเข้าร่วมโครงการ

แนวทางแก้ไข ศึกษาปรับราคาแนะนำให้มีความสอดคล้องกับต้นทุนวัตถุดิบในแต่ละพื้นที่

## ๑.๒ นโยบาย Quick - win ๑๐๐ วัน (ระหว่างวันที่ ๑ ตุลาคม - ๓๑ ธันวาคม ๒๕๖๖)

## ๑.๒.๑ การเชื่อมโยงและขยายช่องทางการจำหน่ายสินค้าให้แก่ผู้ประกอบการในประเทศและต่างประเทศ

ครั้งที่	กิจกรรม/ผลการดำเนินการ (ระบุรายละเอียดกิจกรรม เช่น ชื่อกิจกรรม วันที่ สถานที่ รายชื่อผู้ประกอบการ และผลการดำเนินกิจกรรม)	ประเภทสินค้า	ปริมาณสินค้า	มูลค่าการซื้อขาย (บาท)
๑	จัดงาน Local BCG+ จังหวัดพิษณุโลก จัดระหว่างวันที่ ๒๐-๒๔ ตุลาคม ๒๕๖๖ ณ ห้างสรรพสินค้าบิ๊กซี พิษณุโลก งบประมาณ จำนวน ๓๐,๐๐๐ บาท	สินค้าเกษตร สินค้าท้องถิ่น สินค้าชุมชน สินค้า Local BCG ระดับ Tier ๒ และ ๓	๑๐ ร้านค้า	๑๒๓,๒๙๙ บาท
๒	จัดจุดจำหน่ายถาวรในห้างสรรพสินค้าท้องถิ่น (ห้างท็อปมาร์ท) ครอบคลุมทั้งในจังหวัดพิษณุโลกและจังหวัดใกล้เคียง จำนวน ๔๐ สาขา	สินค้าเกษตร สินค้าท้องถิ่น สินค้าชุมชน สินค้า Local BCG ระดับ Tier ๒ และ ๓	๗ ราย	ยอดจำหน่ายรวม เดือน ต.ค. - ธ.ค ๒๕๖๖ รวม ๔๒๕,๕๓๑ บาท

๓	งานพาณิชย์ร่วมค้า พัฒนาเศรษฐกิจชุมชน Phitsanulok Local BCG plus ๒๐๒๓ ระหว่างวันที่ ๑ - ๓ พฤศจิกายน ๒๕๖๖ ณ บริเวณลานโปรโมชั่น ชั้น ๑ ศูนย์การค้า เซ็นทรัลพลาซ่าโลก งบประมาณ จำนวน ๔๐,๐๐๐ บาท	สินค้าเกษตร สินค้าชุมชน ภายในจังหวัด พิจญ์โลก	๒๔ ราย	๑๕๓,๘๐๐ บาท
๔	ร่วมกับองค์การบริหารส่วนจังหวัดพิจญ์โลก จัดงาน “ยลถิ่นภูมิปัญญา ชลาธารราชนิก” ระหว่างวันที่ ๒๓ - ๒๗ พฤศจิกายน ๒๕๖๖ ณ บึงราชนิก ตำบลวังทอง อำเภอวังทอง จังหวัดพิจญ์โลก	สินค้าเกษตร สินค้าชุมชน ภายในจังหวัด พิจญ์โลก	๑๐ ราย	๑๒๖,๙๐๐ บาท
๕	ร่วมกับ สำนักงานพัฒนาชุมชนจังหวัดพิจญ์โลก และบริษัท ทีโอแพลนด์อาเซต จำกัด จัดงาน "สุดยอดสินค้า OTOP SMEs ของดีเมืองพิศโลก" ระหว่างวันที่ ๑ - ๕ ธันวาคม ๒๕๖๖ ณ ทีโอแพลนด์พลาซ่า ซูเปอร์มาร์เก็ต (ชั้นใต้ดิน) อำเภอเมือง	สินค้าเกษตร สินค้าชุมชน ภายในจังหวัด พิจญ์โลก	๓๑ ราย	๒๓๘,๐๔๙ บาท
๖	จัดงาน Phitsanulok Local BCG+ จัดระหว่างวันที่ ๙-๑๑ ธันวาคม ๒๕๖๖ ณ ห้างสรรพสินค้าโรบินสันไลฟ์สไตล์ แม่สอด จังหวัดตาก งบประมาณ จำนวน ๓๐,๐๐๐ บาท	สินค้าเกษตร สินค้าท้องถิ่น สินค้าชุมชน สินค้า Local BCG ระดับ B Tier ๒ และ ๓	๑๐ ราย	๑๖๖,๖๕๐ บาท
รวม				๑,๒๖๗,๕๒๙ บาท

ปัญหา/อุปสรรค .....

แนวทางแก้ไข .....

**๑.๒.๒ ติดตามสถานการณ์การผลิตและการตลาดสินค้าเกษตร** เช่น ข้าว มันสำปะหลัง ข้าวโพดเลี้ยงสัตว์ ปาล์มน้ำมัน ยางพารา และสินค้าเกษตรสำคัญของจังหวัด

ชนิดสินค้า	สถานการณ์การผลิต	สถานการณ์การตลาด	ปัญหา/ช่วงเวลาที่คาดว่าจะเกิดขึ้น/ แนวทางแก้ไข
ข้าวนาปี	พื้นที่ปลูก ๑,๔๖๔,๒๒๑ ไร่ คาดการณ์ผลผลิต ๘๖๘,๓๔๗ ตัน ผลผลิตออกสู่ตลาดช่วงเดือน ตุลาคม - ธันวาคม ๒๕๖๖ ผลผลิตออกสู่ตลาดแล้ว ร้อยละ ๖๓.๔๒ อื่น ๆ	ราคารับซื้อความชื้นไม่เกิน ๑๕ % = ๑๑,๗๐๐ - ๑๓,๐๐๐ บาท/ ตัน ราคารับซื้อความชื้น ๒๕-๓๐ % = ๑๐,๗๐๐ - ๑๒,๐๐๐ บาท/ ตัน	- ปัญหา สินค้าล้นตลาด หรือขาดแคลน ๑. ราคาตกต่ำในช่วงผลผลิตออกสู่ ตลาดพร้อมกันปริมาณมาก ๒. ต้นทุนการผลิตสูงขึ้น ช่วงที่คาดว่าจะเกิดปัญหา นาปี เดือน ธันวาคม ๒๕๖๖ - มาตรการและแนวทางแก้ไข กำหนดแผนการจัดตลาดนัด ข้าวเปลือก ปีการผลิต ๒๕๖๖/๖๗ ในช่วงที่ผลผลิต ออกสู่ตลาดมาก ในพื้นที่ อ.บางระกำ จ.พิจญ์โลก ระหว่างในวันที่ ๖ - ๘ ธันวาคม ๒๕๖๖ ณ สหกรณ์การเกษตรนิคมฯ

ชนิดสินค้า	สถานการณ์การผลิต	สถานการณ์การตลาด	ปัญหา/ช่วงเวลาที่คาดว่าจะเกิดขึ้น/ แนวทางแก้ไข
			<p>บางระกำ จำกัด ตำบลหนองกุลา อำเภอ บางระกำ จังหวัดพิษณุโลก</p> <p><u>ผลการดำเนินงาน</u> ดำเนินการ เรียบร้อยแล้ว มีเกษตรกรสนใจเข้า ร่วมกิจกรรมการซื้อขายข้าวเปลือก รวมทั้งสิ้น ๒๖๔ ราย นำข้าวเปลือก เข้ามาจำหน่ายในงานฯ ปริมาณรวม ๑,๕๐๖.๓๑ ตัน ณ ความชื้นโดยรวม ๒๕ - ๒๘ % ราคารับซื้อข้าวเปลือกเจ้า ตลาดทั่วไป ๑๐,๓๐๐ - ๑๐,๘๐๐ บาท/ ตัน ราคารับซื้อข้าวเปลือกเจ้าในตลาด นัดข้าวเปลือก ๑๐,๕๐๐ - ๑๑,๐๐๐ บาท/ตัน ซึ่งเป็นราคาสูงกว่าตลาด ทั่วไป ต้นละ ๒๐๐ บาท มูลค่าการ จำหน่ายรวม ทั้งสิ้น ๑๕,๙๙๕,๐๐๑ บาท (สิบห้าล้านเก้าแสนเก้าหมื่นห้าพัน หนึ่งบาทถ้วน)</p>
<p>มันสำปะหลัง</p>	<p>- พื้นที่ปลูก ๑๙๔,๙๓๔ ไร่</p> <p>- คาดการณ์ผลผลิต ๕๗๕,๕๒๕ ตัน</p> <p>- ผลผลิตออกสู่ตลาดช่วงเดือน พฤศจิกายน - กุมภาพันธ์ ของทุกปี</p> <p>- ผลผลิตออกสู่ตลาดแล้ว ร้อยละ ๒๐.๕๘</p> <p>- อื่น ๆ</p>	<p>ราคารับซื้อหัวมันสด คละ ๓ - ๓.๒๐ บาท/กก.</p> <p>ราคารับซื้อมันเส้น ๗.๘๐ - ๘.๓๐ บาท/กก.</p> <p>อื่น ๆ...</p>	<p>- ปัญหา สินค้าล้นตลาด หรือขาด แคลน</p> <p>๑. ปัจจุบันราคาซื้อมันสำปะหลัง อยู่ในเกณฑ์ที่เกษตรกรพึงพอใจและมี แนวโน้มปรับตัวสูงขึ้นอย่างต่อเนื่อง</p> <p>๒. ต้นทุนการผลิตสูงขึ้น ทั้งนี้ สำนัก งานฯ ได้ประชาสัมพันธ์มาตรการ ช่วยเหลือ “จับคู่ซื้อปุ๋ย ซื้อตรง ถูกเงิน ถูกใจ” ให้เกษตรกรทราบ ใช้ประโยชน์จากมาตรการดังกล่าว เพื่อลดต้นทุนการผลิต</p> <p>- ช่วงที่เกิดปัญหา เดือน.....-.....พ.ศ</p> <p>- มาตรการและแนวทางแก้ไข-</p>
<p>ข้าวโพดเลี้ยงสัตว์ (รุ่น ๑ ปี ๖๖/๖๗)</p>	<p>- พื้นที่ปลูก ๑๖๒,๒๗๙ ไร่</p> <p>- คาดการณ์ผลผลิต ๑๓๘,๕๔๔ ตัน</p> <p>- ผลผลิตออกสู่ตลาดช่วงเดือน พฤศจิกายน - ธันวาคม ๒๕๖๖</p> <p>- ผลผลิตออกสู่ตลาดแล้ว ร้อยละ ๙๙.๕๓</p> <p>- อื่น ๆ</p>	<p>ราคาซื้อ ชนิดเมล็ด ความชื้นไม่เกิน ๑๔.๕% = ๙.๕๐ - ๑๐ บาท/กก.</p> <p>ราคาซื้อ ชนิดเมล็ด ความชื้นไม่เกิน ๓๐% = ๗ - ๗.๓๐ บาท/กก.</p> <p>อื่น ๆ...</p>	<p>- ปัญหา สินค้าล้นตลาด หรือขาด แคลน</p> <p>๑. ปัจจุบันผลผลิตออกสู่ตลาด หมดแล้ว ซึ่งราคาซื้อข้าวโพดเลี้ยง สัตว์อยู่ในเกณฑ์ที่เกษตรกรพึงพอใจ</p>
<p>ปาล์มน้ำมัน</p>	<p>- พื้นที่ปลูก ๑๖,๘๒๐ ไร่</p> <p>- คาดการณ์ผลผลิต ๒๙,๖๐๔ ตัน</p> <p>- ผลผลิตออกสู่ตลาดช่วงเดือน</p>	<p>ราคาซื้อ ๔.๕๐ - ๔.๖๐ บาท/กก.</p> <p>อื่น ๆ...</p>	<p>- ปัญหา สินค้าล้นตลาด หรือขาด แคลน</p>

ชนิดสินค้า	สถานการณ์การผลิต	สถานการณ์การตลาด	ปัญหา/ช่วงเวลาที่คาดว่าจะเกิดขึ้น/ แนวทางแก้ไข
	เมษายน – สิงหาคม ของทุกปี - ผลผลิตออกสู่ตลาดแล้ว ร้อยละ - - อื่น ๆ		๑. ราคาผันแปรตามราคาน้ำมัน ในตลาดโลก ซึ่งผลผลิตปาล์มน้ำมัน สามารถใช้เป็นวัตถุดิบที่เป็นส่วนผสม ในการผลิตน้ำมันเชื้อเพลิงที่ใช้กับ รถยนต์ และในช่วงผลผลิตออกสู่ตลาด พร้อมกันในปริมาณมาก ราคาอาจ ตกต่ำ ๒. ต้นทุนการผลิตสูงขึ้น ทั้งนี้ สำนัก งานฯ ได้ประชาสัมพันธ์มาตรการ ช่วยเหลือ “จับคู่ซื้อปุ๋ย ซื้อตรง ถูกเงิน ถูกใจ” ให้เกษตรกรทราบ ใช้ประโยชน์จากมาตรการดังกล่าว เพื่อลดต้นทุนการผลิต - ช่วงที่เกิดปัญหา เดือน...-...พ.ศ.- - มาตรการและแนวทางแก้ไข-
ยางพารา	พื้นที่ปลูก ๓๓๘,๔๓๖ ไร่ คาดการณ์ผลผลิต ๕๒,๙๗๗ ตัน ผลผลิตออกสู่ตลาดช่วงเดือน มกราคม - ธันวาคม พ.ศ. ๒๕๖๗ (หยุดกรี๊ด ช่วงกุมภาพันธ์ - พฤษภาคม ของทุกปี ซึ่งเป็นช่วงฤดู แล้ง) ผลผลิตออกสู่ตลาดแล้ว ร้อยละ ๑๐๐ อื่น ๆ...	ราคารับซื้ออย่างก๊อญด้วย DRC ๕๐% ๒๒ - ๒๔ บาท/กก. ราคารับซื้ออย่างก๊อญด้วย DRC ๑๐๐% ๔๖ - ๔๗ บาท/กก. อื่น ๆ...	- ปัญหา สินค้าล้นตลาด หรือขาด แคลน ๑. ราคาผันผวนตามกลไกและความ ต้องการของตลาดโลกและคุณภาพ ของยาง ๒. ต้นทุนการผลิตสูงขึ้น ทั้งนี้ สำนัก งานฯ ได้ประชาสัมพันธ์มาตรการ ช่วยเหลือ “จับคู่ซื้อปุ๋ย ซื้อตรง ถูกเงิน ถูกใจ” ให้เกษตรกรทราบ ใช้ประโยชน์จากมาตรการดังกล่าว เพื่อลดต้นทุนการผลิต - ช่วงที่เกิดปัญหา เดือน.....พ.ศ - มาตรการและแนวทางแก้ไข.....

**๑.๒.๓ การดำเนินมาตรการแก้ไขปัญหาสินค้าเกษตร อาทิ โครงการตลาดนัดข้าวเปลือก และการระบาย  
ผลผลิตทางการเกษตร เป็นต้น**

ครั้งที่	กิจกรรม/ผลการดำเนินการ (ระบุนรายละเอียดกิจกรรม เช่น ชื่อกิจกรรม วันที่ สถานที่ รายชื่อผู้ประกอบการ และผลการดำเนินกิจกรรม)	ประเภทสินค้า	ปริมาณสินค้า	มูลค่าการซื้อขาย (บาท)
๑	โครงการจัดตลาดนัดข้าวเปลือก ปีการผลิต ๒๕๖๖/๖๗ ครั้งที่ ๑ ในวันที่ ๖ - ๘ ธันวาคม ๒๕๖๖ ณ สหกรณ์การเกษตร นิคมฯ บางระกำ จำกัด ตำบลหนองกุลา อำเภอบางระกำ จังหวัดพิษณุโลก	ข้าวเปลือกเจ้า	๑,๕๐๖.๓๑ ตัน	๑๕,๙๙๕,๐๐๑ บาท
๒	โครงการจัดตลาดนัดข้าวเปลือก ปีการผลิต ๒๕๖๖/๖๗ ครั้งที่ ๒ ในช่วงเดือนมีนาคม – เมษายน ๒๕๖๗ ณ ลานรวบรวม ผลผลิต แปลงใหญ่ข้าวบ้านวังขี้เหล็ก ตำบลท่าช้าง อำเภอ พรหมพิราม จังหวัดพิษณุโลก	อยู่ระหว่างติดตามสถานการณ์และเตรียมความพร้อม รอผลผลิตออกสู่ตลาด		

๓	โครงการจัดตลาดนัดข้าวเปลือก ปีการผลิต ๒๕๖๖/๖๗ ครั้งที่ ๓ ในช่วงเดือนมีนาคม - เมษายน ๒๕๖๗ ณ สหกรณ์การเกษตร พรหมพิราม จำกัด (สาขาที่ ๑) ตำบลหอกลอง อำเภอพรหมพิราม จังหวัดพิษณุโลก	
<b>รวม</b>		๑๕,๙๙๕,๐๐๑ บาท

ปัญหา/อุปสรรค .....

แนวทางแก้ไข .....

## ๒. การขับเคลื่อนเศรษฐกิจการค้าในภูมิภาค

- แผนงาน/โครงการที่ได้รับงบประมาณจากจังหวัด กลุ่มจังหวัด และสำนักงานปลัดกระทรวงพาณิชย์ (งบภาค)

รายละเอียดตามเอกสารแนบข้อ ๒

ชื่อโครงการ	งบประมาณที่ได้รับ (บาท)	ผลการดำเนินงาน
๑. งบจังหวัด		
๑.๑ งบพัฒนาจังหวัด		
โครงการพัฒนาศักยภาพและยกระดับขีดความสามารถด้านการค้าการลงทุนจังหวัดพิษณุโลก	-	<p>สำนักงานพาณิชย์จังหวัดพิษณุโลก ได้ทำแผนงานโครงการพัฒนาศักยภาพและยกระดับขีดความสามารถด้านการค้าการลงทุนจังหวัดพิษณุโลก วงเงินงบประมาณ ๙,๓๑๕,๐๐๐ บาท เพื่อดำเนินกิจกรรมส่งเสริมการตลาดสินค้าเกษตรที่มีศักยภาพและยกระดับขีดความสามารถด้านการค้า การลงทุน เพิ่มศักยภาพชุมชน และ SMEs</p> <p><b>๑. กิจกรรมย่อยที่ ๑ จ้างเหมาจัดกิจกรรม ส่งเสริมและยกระดับสินค้าสิ่งบ่งชี้ทางภูมิศาสตร์ (GI)</b></p> <p>๑.๑ กิจกรรมการส่งเสริมการขึ้นทะเบียนสิ่งบ่งชี้ทางภูมิศาสตร์ สินค้าที่มีศักยภาพ/อัตลักษณ์พื้นถิ่น ของจังหวัดพิษณุโลก</p> <p>๑.๒ กิจกรรมการจัดงานแสดงและจำหน่ายสินค้าสิ่งบ่งชี้ทางภูมิศาสตร์ (GI) และสินค้าที่มีศักยภาพ/อัตลักษณ์พื้นถิ่น</p> <p><b>งบประมาณ ๓,๑๙๔,๐๐๐ บาท</b></p> <p><b>๒. กิจกรรมย่อยที่ ๒ ค่าจ้างเหมาบริการดำเนินกิจกรรมยกระดับคุณภาพภาคการผลิตและบริการให้ได้มาตรฐานปลอดภัยและเพิ่มขีดความสามารถในการแข่งขันทั้งในประเทศและต่างประเทศ</b></p> <p>๒.๑ การอบรมให้ความรู้ ด้านการตลาดในการเชื่อมโยงการค้าและแนวนโยบายต่าง ๆ</p> <p>๒.๒ การประชาสัมพันธ์ส่งเสริมภาพลักษณ์</p> <p>๒.๓ การรณรงค์ส่งเสริมการบริโภคสินค้า</p> <p>๒.๔ การ Road Show ขยายช่องทางการตลาด</p> <p>๒.๕ การเจรจาจับคู่ธุรกิจ (Business Matching)</p> <p><b>งบประมาณรวม ๖,๐๙๖,๐๐๐ บาท</b></p>

		<p><b>๓.การติดตามประเมินผล</b>  <b>งบประมาณ ๒๕,๐๐๐ บาท</b>          *ซึ่งได้รับการพิจารณาจากจังหวัดให้อยู่ในกลุ่ม Y๒</p>
<p><b>๑.๒ งบกลุ่มจังหวัด</b></p>		
<p>(๑) โครงการส่งเสริมและพัฒนากิจการการลงทุนทั้งในประเทศและระหว่างประเทศให้เป็นระบบ</p>	<p>๑๑,๘๗๑,๒๐๐</p>	<p>สำนักงานพาณิชย์จังหวัดพิษณุโลก ร่วมกับกลุ่มจังหวัดภาคเหนือตอนล่าง ๑ จัดทำแผนงานโครงการเพื่อขอรับจัดสรรงบประมาณจากกลุ่มจังหวัดภาคเหนือตอนล่าง ๑ วงเงินรวม ๓๐,๐๐๐,๐๐๐.๐๐ บาท เพื่อดำเนินกิจกรรมจำนวน ๕ กิจกรรม ดังนี้</p> <p><b>กิจกรรมที่ ๑: การส่งเสริมการค้าการลงทุนตามแนวระเบียงเศรษฐกิจหลวงพระบาง – อินโดจีน – เมอะ ล่า โย ( Luangprabang- Indochaina-Mawlamyine Economic Corridor: LIMEC) การพัฒนาศักยภาพ ความพร้อมเชิงปฏิบัติการของบุคลากรภาครัฐและเอกชนที่เกี่ยวข้อง ในกลุ่มจังหวัดภาคเหนือตอนล่าง ๑</b></p> <p>๑.การประชุมเชิงปฏิบัติการแนวทางการร่วมมือตามบันทึกข้อตกลงเดิม และ วิพากษ์แนวทางการดำเนินกิจกรรมความร่วมมือใหม่ ๑ ครั้ง ๗๐ คน</p> <p>๒.การจัดประชุมนานาชาติ (Grand Meeting) ระเบียงเศรษฐกิจ หลวงพระบาง-อินโดจีน-เมอะล่าโย จำนวน ๑ ครั้ง ๑๐๐ คน</p> <p>๓. การขับเคลื่อนความร่วมมือตาม MOU และเจรจา กิจการค้าระหว่างกลุ่มจังหวัดภาคเหนือตอนล่าง ๑ ประเทศไทย กับสหภาพพม่า และอินเดีย (คณะเดินทางกลุ่มจังหวัดภาคเหนือตอนล่าง ๑ ประกอบด้วย ภาคราชการ ๔๕ คน ภาคเอกชน ๔๕ คน)</p> <p>๔. กิจกรรม start up สร้างความสัมพันธ์ทางการค้าระหว่างนักธุรกิจรุ่นใหม่ตามแนวระเบียงเศรษฐกิจ LIMEC (หลวงพระบาง-อินโดจีน-เมอะล่าโย) และประเทศอื่นๆ ที่เหมาะสมในการขยายการพัฒนา อาทิ กัมพูชา เวียดนาม ฯลฯ หลักสูตรภาษาอังกฤษ เวลา หลักสูตร ๕ วัน จำนวน ๕๐ คน</p> <p><b>งบประมาณ ๘,๗๐๒,๗๐๐ บาท</b></p> <p><b>กิจกรรมที่ ๒ : กิจกรรม Expo</b> โดยการจัดแสดงและจำหน่ายสินค้าเกษตรอินทรีย์/เกษตรปลอดภัย เกษตรแปรรูป สินค้า OTOP สินค้าแปรรูปผลิตภัณฑ์ต่อเนื่อง ผลิตภัณฑ์นวัตกรรมสร้างสรรค์ ผลิตภัณฑ์เพื่อสุขภาพ อัญมณีและเครื่องประดับ ธุรกิจบริการการท่องเที่ยวที่มีศักยภาพของกลุ่ม</p>

		<p>จังหวัดภาคเหนือตอนล่าง ๑ จำนวน ๒๐๐ คูหา จำนวน ๑ ครั้ง ๕ วัน งบประมาณ ๑๑,๖๐๓,๐๐๐ บาท</p> <p>กิจกรรมที่ ๓ : กิจกรรมการส่งเสริมผลิตภัณฑ์อาหาร ในตลาดต่างประเทศ ในงานระดับนานาชาติ (THAI-Anuga Asia) จำนวน ๑ ครั้ง ผู้ประกอบการจำนวน ไม่น้อยกว่า ๑๕ ราย (ขนาดพื้นที่ไม่น้อยกว่า ๑๕๓ ตารางเมตร โดยจัดพาวิลเลียนสำหรับผู้ประกอบการ กลุ่มจังหวัดภาคเหนือตอนล่าง ๑ มีพื้นที่สำหรับแสดง สินค้าเพื่อนำเสนอผลิตภัณฑ์ด้านอาหารที่มีศักยภาพ ของกลุ่มจังหวัดฯ ในรูปแบบต่าง ๆ เช่น การประกอบ อาหาร การแปรรูปอาหาร เป็นต้น พื้นที่สำหรับการพื้นที่ สำหรับการเจรจาธุรกิจ</p> <p>งบประมาณ ๓,๒๓๘,๑๐๐ บาท</p> <p>กิจกรรมที่ ๔ : กิจกรรมส่งเสริมและขยายช่องทาง การตลาดสินค้าเกษตรปลอดภัย/อินทรีย์ สินค้าเกษตร แปรรูป และผลิตภัณฑ์ต่อเนื่อง</p> <p>๔.๑ การฝึกอบรมเชิงปฏิบัติการ การตลาดสินค้า เกษตรปลอดภัย/อินทรีย์ สินค้าเกษตรแปรรูป และ ผลิตภัณฑ์ต่อเนื่องเป้าหมาย ๑๕๐ คน จำนวน ๕ ครั้ง ๑ ๓๐ คน จำนวน ๒ วัน</p> <p>๔.๒ การจัดงานแสดงและจำหน่ายสินค้าเกษตร ปลอดภัย/อินทรีย์ สินค้าเกษตรแปรรูป และผลิตภัณฑ์ ต่อเนื่อง กลุ่มจังหวัดภาคเหนือตอนล่าง ๑ จำนวน ๑ ครั้ง ๕ วัน ไม่น้อยกว่า ๗๕ คูหา</p> <p>งบประมาณ ๒,๖๘๓,๗๐๐ บาท</p> <p>กิจกรรมที่ ๕ : กิจกรรมส่งเสริมและยกระดับสินค้า สิ่งบ่งชี้ทางภูมิศาสตร์ (GI) กลุ่มจังหวัดภาคเหนือ ตอนล่าง ๑ โดยดำเนินการศึกษา วิเคราะห์ รวบรวม ข้อมูล เพื่อทำความเข้าใจร่วมกับชุมชนเรื่องประโยชน์ ของการขึ้นทะเบียนสิ่งบ่งชี้ทางภูมิศาสตร์ GI รวบรวม ข้อมูลที่จำเป็นถึงความสัมพันธ์ระหว่างสินค้ากับแหล่ง ผลิต เช่น วัฒนธรรมท้องถิ่น ลักษณะภูมิประเทศ ภูมิอากาศที่ส่งผลต่อลักษณะพิเศษของสินค้า การศึกษาถึงการมีพื้นที่การผลิตที่ชัดเจน และใช้ วัตถุดิบหลักจากในพื้นที่ การวิเคราะห์คุณภาพ หรือ ลักษณะเฉพาะของสินค้าที่แตกต่างจากสินค้าชนิด เดียวกันที่ผลิตจากที่อื่นตลอดจนการศึกษาคุณภาพ หรือลักษณะเฉพาะของสินค้าที่แตกต่างจากสินค้า คุณภาพ และกระบวนการควบคุมตรวจสอบชัดเจน เป็นที่ยอมรับของผู้บริโภค โดยส่งเสริมให้ชุมชนร่วม</p>
--	--	---

		<p>จัดทำคำขอสิ่งบ่งชี้ทางภูมิศาสตร์ไทย เพื่อขึ้นทะเบียน ในประเทศ จำนวนไม่น้อยกว่า ๕ สินค้า</p> <p><b>งบประมาณ ๓,๗๗๒,๕๐๐ บาท</b></p> <p>* ซึ่งได้รับการพิจารณาจากสำนักงานสภาพัฒนาการ เศรษฐกิจและสังคมแห่งชาติ จัดอยู่ในกลุ่ม Y๑ จำนวน ๒๒,๖๖๙,๕๐๐ บาท ทั้งนี้ สำนักงานงบประมาณ อนุมัติให้ดำเนินการในวงเงินงบประมาณ ๑๑,๘๗๑,๒๐๐ บาท จำนวน ๒ กิจกรรม ได้แก่</p> <p>๑) กิจกรรมที่ ๑. การส่งเสริมการค้าการลงทุน ตาม แนวระเบียบเศรษฐกิจหลวงพระบาง – อินโดจีน - เมอะลำไย ( Luangprabang- Indochaina- Mawlamyine Economic Corridor: LIMEC) การพัฒนาศักยภาพ ความพร้อมเชิงปฏิบัติการของ บุคลากรภาครัฐและเอกชนที่เกี่ยวข้อง ในกลุ่มจังหวัด ภาคเหนือตอนล่าง ๑</p> <p>กิจกรรมย่อยที่ ๒ การจัดประชุมนานาชาติ (Grand Meeting) ระเบียบเศรษฐกิจ หลวงพระบาง-อินโดจีน- เมอะลำไย จำนวน ๑ ครั้ง ๑๐๐ คน วงเงินงบประมาณ ๒๘๓,๒๐๐ บาท</p> <p>๒) กิจกรรม Expo โดยการจัดแสดงและจำหน่าย สินค้าเกษตรอินทรีย์/เกษตรปลอดภัย เกษตรแปรรูป สินค้า OTOP สินค้าแปรรูป ผลิตภัณฑ์ต่อเนื่อง ผลิตภัณฑ์นวัตกรรมสร้างสรรค์ ผลิตภัณฑ์เพื่อสุขภาพ อัญมณีและเครื่องประดับ ธุรกิจบริการการท่องเที่ยว ที่มีศักยภาพของกลุ่มจังหวัดภาคเหนือตอนล่าง ๑ วงเงินงบประมาณ ๑๑,๕๘๘,๐๐๐ บาท โดยกลุ่มจังหวัดอยู่ระหว่างเตรียมความพร้อมชี้แจงต่อ คณะกรรมการ</p>
<p><b>๒. งบประมาณพาณิชย์</b> โครงการพัฒนาเศรษฐกิจสร้างมูลค่าเชื่อมโยง การค้าอนุภูมิภาค ภาคเหนือ</p>		<p>สำนักงานพาณิชย์จังหวัดพิษณุโลกร่วมกับสำนัก พาณิชย์เพชรบูรณ์ จัดทำโครงการพัฒนาเศรษฐกิจสร้าง มูลค่าเชื่อมโยงการค้าอนุภูมิภาค ภาคเหนือ เพื่อดำเนินกิจกรรมยกระดับสินค้าเกษตร สินค้าเกษตร ปลอดภัยและเกษตรอินทรีย์ และสินค้าเกษตรแปรรูป ภาคเหนือ วงเงินงบประมาณรวมทั้งสิ้น ๓,๘๓๗,๐๐๐ บาท ประกอบด้วย</p> <p>กิจกรรมที่ ๑ การจัดงานแสดงและจำหน่ายสินค้า เกษตรปลอดภัย เกษตรอินทรีย์ ที่มีมาตรฐานรับรอง สินค้าเกษตร GI และผลิตภัณฑ์ต่อเนื่อง จำนวน ๒ ครั้ง ๆ ละ ๕ วัน ครั้งละ ๕๐ คูหา (สพจ. พิษณุโลก ๑ ครั้ง, สพจ. เพชรบูรณ์ ๑ ครั้ง) งบประมาณ ๓,๒๖๐,๐๐๐ บาท</p>



		กิจกรรมที่ ๒ กิจกรรมส่งเสริมจุดจำหน่าย-กระจายสินค้า (สพจ.พิษณุโลก) งบประมาณ ๕๗๗,๐๐๐ บาท ซึ่งขณะนี้กระทรวงฯ ได้จัดสรรงบประมาณในส่วนสำนักงานพาณิชย์จังหวัดเพชรบูรณ์ จำนวน ๑,๘๐๐,๐๐๐ บาท สำหรับของสำนักงานพาณิชย์จังหวัดพิษณุโลกยังไม่ได้รับจัดสรรงบประมาณ
--	--	--

ปัญหา/อุปสรรค .....

แนวทางแก้ไข .....

**๓. การส่งเสริมและพัฒนาศักยภาพทางการค้าของผู้ประกอบการ**

**๓.๑ การเชื่อมโยงและขยายช่องทางการจำหน่ายสินค้าให้แก่ผู้ประกอบการในประเทศและต่างประเทศ**  
 (เฉพาะกิจกรรมที่ดำเนินการตั้งแต่วันที่ ๑ มกราคม ๒๕๖๗ เป็นต้นไป)

ครั้งที่	กิจกรรม/ผลการดำเนินการ (ระบุรายละเอียดกิจกรรม เช่น ชื่อกิจกรรม วันที่ สถานที่ รายชื่อผู้ประกอบการ และผลการดำเนินกิจกรรม)	ประเภทสินค้า	ปริมาณสินค้า	มูลค่าการซื้อขาย (บาท)
รวม				

ปัญหา/อุปสรรค .....

แนวทางแก้ไข .....

**๓.๒ การจัดทำฐานข้อมูลของผู้ประกอบการในระดับ ๑, ๒ และ ๓ (Tier ๑, ๒ และ ๓)**

- ผู้ประกอบการระดับ ๑ จำนวน ๘ ราย
- ผู้ประกอบการระดับ ๒ จำนวน ๒๑ ราย
- ผู้ประกอบการระดับ ๓ จำนวน ๓๔ ราย

**ผลการดำเนินการ** ดำเนินการส่งรายชื่อผู้ประกอบการเข้าร่วมงานแสดงสินค้าตามกลุ่มเป้าหมายของงานดังกล่าว พร้อมดำเนินการประสานห้างโมเดิร์นเทรดในการส่งสินค้าที่มีศักยภาพเข้าวางจำหน่าย ซึ่งขณะนี้ได้รับการตอบรับจากท็อปซูเปอร์มาเก็ต สาขาพิษณุโลก ในการนำสินค้าของผู้ประกอบการระดับ Tier ๑ คือ บริษัท เห็ด ดีไลท์ ไทย ออแกนิก จำกัด โดยทางห้างฯ ได้นัดทางบริษัทฯ เช่นสัญญาเปิดหน้าบัญชีเมื่อวันที่ ๗ มกราคม ๒๕๖๗ ขณะนี้อยู่ระหว่างการส่งสินค้าตัวอย่างและคัดเลือกสินค้าเข้าวางจำหน่ายคาดว่าจะแล้วเสร็จภายในสิ้นเดือนมกราคม ๒๕๖๗

ปัญหา/อุปสรรค .....

แนวทางแก้ไข .....

๓.๓ การดำเนินงานของคณะกรรมการด้านการตลาดระดับจังหวัด

- การจัดประชุมคณะกรรมการฯ เป้าหมายการจัดประชุมรอบที่ ๑ จำนวน ๓ ครั้ง ดำเนินการแล้ว.....๑.....ครั้ง  
รายละเอียดดังนี้

ลำดับ ที่	การดำเนินกิจกรรมของคณะกรรมการฯ (เช่น จัดประชุมคณะกรรมการ กิจกรรมกระจายผลผลิต กิจกรรมขับเคลื่อนเศรษฐกิจในพื้นที่ เป็นต้น)	สรุปผลการดำเนินกิจกรรม (เช่น สรุปผลการประชุม สรุปผลการจัดกิจกรรม)
๑	จัดประชุมคณะกรรมการด้านการตลาดระดับจังหวัด (เซลล์แมนจังหวัด) ครั้งที่ ๑ / ๒๕๖๗ ในวันที่ ๒๒ พฤศจิกายน ๒๕๖๖ เวลา ๑๐.๐๐ น. ณ ห้องประชุม ชั้น ๒ สำนักงานพาณิชย์จังหวัด พิษณุโลก อำเภอเมืองพิษณุโลก จังหวัดพิษณุโลก	เพื่อหาหรือแนวทางในการดำเนินการส่งเสริมด้าน การตลาด ในปีงบประมาณ ๒๕๖๗ ซึ่งมีประเด็นสำคัญ ต่างๆ ดังนี้ ๑. หาหรือแนวทางส่งเสริมการตลาดสินค้า ศักยภาพจังหวัดพิษณุโลก ตามนโยบายกระทรวง พาณิชย์ ในการลดรายจ่าย เพิ่มรายได้ ขยายโอกาส รุดหน้าทีราคา ดูแลคนตัวเล็ก รวมทั้งแนวทางการ ส่งเสริมการส่งออกสินค้าไปยังต่างประเทศ ๒. การหาแนวทาง ในการแก้ไขปัญหา กลัว น้ำว่าพันธุ่มะลิอ่อง ซึ่งเป็นวัตถุดิบสำคัญในการแปรรูป สินค้า GI "กล้วยตากบางกระพุ่ม พิษณุโลก" ที่ขาด ตลาดและการส่งเสริมสินค้าเกษตรในพื้นที่จังหวัด พิษณุโลก ๓. การจัดหาแหล่งเงินทุนของผู้ประกอบการ SMEs และ Micro SMEs ๔. การรับสมัครสมาชิกเครือข่ายธุรกิจ Biz Club จังหวัดพิษณุโลก ๕. การแบ่งกลุ่มผู้ประกอบการตามความ พร้อมเพื่อส่งเสริมด้านการตลาด ๖. การบูรณาการกิจกรรมร่วมกันเพื่อส่งเสริม ผู้ประกอบการจังหวัดพิษณุโลก ต่อไป

ปัญหา/อุปสรรค .....

แนวทางแก้ไข .....

๓.๔ การพัฒนาศักยภาพผู้ประกอบการให้มีความรู้เกี่ยวกับการค้าทั้งในและต่างประเทศ เช่น การอบรมให้ความรู้  
แก่ผู้ประกอบการ และการส่งเสริมผู้ประกอบการเข้าร่วมอบรมพัฒนาศักยภาพกับกรมต่างๆ เป็นต้น

ผลการดำเนินการ สำนักงานพาณิชย์พิษณุโลก บูรณาการร่วมกับมหาวิทยาลัยราชภัฏพิบูลสงคราม จัดสัมมนา  
ในหัวข้อโอกาสในการทำธุรกิจ กับ แอฟริกาตะวันออก "Trade Investment Opportunities ใน Kenya Tanzania  
และ Mozambique เพื่อส่งเสริมการทำธุรกิจกับแอฟริกาตะวันออก รวมถึงการวิเคราะห์ข้อมูลสินค้าตามความต้องการของ  
ตลาด รวมถึงขอวิเคราะห์จุดแข็งและคู่แข่งของสินค้าที่มีโอกาสและศักยภาพ ให้แก่ผู้ประกอบการจังหวัดพิษณุโลก และจังหวัด  
ใกล้เคียง ณ ห้อง Meeting Hall ชั้น ๔ สำนักวิทยบริการและเทคโนโลยีสารสนเทศ มหาวิทยาลัยราชภัฏพิบูลสงคราม  
(ส่วนทะเลแก้ว) ทั้งนี้มีผู้สนใจเข้าร่วมสัมมนา จำนวนกว่า ๑๐๐ ราย

ปัญหา/อุปสรรค .....

แนวทางแก้ไข .....

**๓.๕ ผลักดันส่งเสริมการใช้ Soft Power เพื่อสร้างภาพลักษณ์ ประชาสัมพันธ์ และสร้างความเชื่อมั่นสินค้า ผลการดำเนินการ**

การเพิ่มศักยภาพชุมชน ด้วย Soft Power บนฐานอัตลักษณ์ศิลปวัฒนธรรมท้องถิ่น ของจังหวัด พิษณุโลก สำนักงานพาณิชย์จังหวัดพิษณุโลกร่วมกับมหาวิทยาลัยราชภัฏพิบูลสงคราม ร่วมประชุมเพื่อหารือ แนวทางการเพิ่มศักยภาพชุมชน ด้วย Soft Power บนฐานอัตลักษณ์ศิลปวัฒนธรรมท้องถิ่น ของจังหวัด พิษณุโลก ณ ห้องประชุมสิริราชภัฏ สำนักศิลปะและวัฒนธรรม มหาวิทยาลัยราชภัฏพิบูลสงคราม (ส่วนวังจันทน์ ) ในเมื่อวันที่ ๑๔ ธันวาคม ๒๕๖๖ โดยมีข้อสรุปดังนี้

๑. มหาวิทยาลัยราชภัฏฯ ได้รับมอบหมายจากจังหวัดพิษณุโลก ให้ดำเนินงานส่งเสริม Soft Power และเห็นว่าสำนักงานพาณิชย์จังหวัดเป็นหน่วยงานที่ดูแลส่งเสริมผู้ประกอบการในจังหวัด จึงเชิญพาณิชย์ ร่วมบูรณาการจัดกิจกรรมฯ

๒. กำหนดจัดกิจกรรมส่งเสริม Sofe Power ในงานเกษตรแฟร์ ๒๕๖๗ ร่วมกับเกษตรจังหวัด พิษณุโลก ซึ่งกำหนดจัดงานระหว่างวันที่ ๑๔ – ๒๐ กุมภาพันธ์ ๒๕๖๗ “ศึกชนช้าง” กล้วยไม้ช้าง

๓. ได้กำหนดให้มีการส่งเสริมศักยภาพสินค้า “หมี่ข้าว” ซึ่งถือเป็นอาหารมงคลที่มีวัฒนธรรม และอัตลักษณ์ด้านอาหาร และเป็นผลิตภัณฑ์ที่ขึ้นชื่อของจังหวัดพิษณุโลกมายาวนาน จึงร่วมกันกำหนดแนว ทางการพัฒนาศักยภาพชุมชนด้วยองค์ความรู้ศิลปวัฒนธรรมท้องถิ่น ส่งเสริมให้ชุมชนนำศิลปวัฒนธรรม ท้องถิ่น มาใช้ในการสร้างสรรค์ผลิตภัณฑ์ “หมี่ข้าวจังหวัดพิษณุโลก” เป็นสินค้าสร้างสรรค์ ที่มีศักยภาพ และมีมูลค่าสูงและสร้างการรับรู้ Soft Power เบื้องต้นกำหนดกิจกรรมเป็นประกวด/แข่งขันทำอาหารจาก หมี่ข้าว โดยแบ่งเป็นระดับเด็ก และบุคคลทั่วไป และแนวทางการส่งเสริมให้ร้านอาหารในจังหวัดพิษณุโลก มีเมนูอาหารที่ทำจากหมี่ข้าว และเป็นเมนูที่มีวางอยู่บนโต๊ะจีน พร้อมกิจกรรมลงพื้นที่สำรวจ ตรวจสอบ ร้านค้าที่เข้าร่วมกิจกรรม และมอบป้ายร้านที่เข้าร่วมโครงการฯ และผ่านคุณสมบัติสร้างสรรค์เมนูหมี่ข้าว ประจำร้าน

ปัญหา/อุปสรรค .....  
แนวทางแก้ไข .....

**๓.๖ การบูรณาการทำงานร่วมกันระหว่าง สพจ. และ สคต. เช่น การให้คำปรึกษาผู้ประกอบการให้สามารถ ส่งออกได้ และการแนะนำการใช้ประโยชน์ทางภาษีจาก FTA เป็นต้น โดยมีผลการดำเนินการดังนี้**

**ผลการดำเนินการ**

การเชื่อมโยงการส่งออกพร้อมกับ สคต.

๑) สคต. ชิงเต่า เชื่อมโยงการส่งออกมะม่วงน้ำดอกไม้สีทองพิษณุโลก ไปยังเมืองชิงต่าว ประเทศจีน ซึ่งได้ประสานส่งข้อมูลตัวแทนผู้ส่งออก/Trader คือ บริษัท สวิฟท์ จำกัด

๒) สคต. นานหนิง สนใจมะม่วงน้ำดอกไม้สีทอง ได้ให้ช่องทางการติดต่อกับบริษัท วันพิษณุโลก จำกัด ซึ่งได้ทำ e-catalog ส่งให้ไปให้ทาง สคต.นานหนิง ขณะนี้อยู่ระหว่างการพิจารณาข้อเสนอ

๓) สคต.นานหนิง เรืองวางสินค้าในห้าง จำนวน ๒ สินค้า คือ กล้วยตากจิราภรณ์ และบริษัท เจนกรีนสแน็ก จำกัด

ซึ่งขณะนี้อยู่ระหว่างการเจรจากับคู่ค้าและรอผลผลิต (มะม่วงน้ำดอกไม้สีทอง) ออกสู่ฤดูกาล

ปัญหา/อุปสรรค .....  
แนวทางแก้ไข .....

**๔. การส่งเสริมตลาดและธุรกิจภาคบริการ**

**๔.๑ งานส่งเสริมธุรกิจบริการ (Service Industry)**

- การเพิ่มศักยภาพการแข่งขันให้กับประกอบการธุรกิจบริการ เช่น สปา โรงแรม ร้านอาหาร เพื่อเชื่อมโยงสินค้าและบริการที่มีศักยภาพของจังหวัด

ผลการดำเนินการสนับสนุน .....

ปัญหา/อุปสรรค.....

แนวทางแก้ไข .....

- ร้านอาหาร (Thai SELECT) จำนวน ๑๐ แห่ง

ผลการดำเนินการสนับสนุน สำนักงานพาณิชย์จังหวัดพิษณุโลก ส่งเสริมและสนับสนุนร้านอาหาร Thai Select จำนวน ๑๐ ร้าน ดังนี้

๑. ร้านอาหารฟ้าไทยฟาร์ม ตำบลท่าทอง อำเภอเมือง
๒. ร้านอาหารช่อมาลี ตำบลท่าทอง อำเภอเมือง
๓. ร้านอาหารต้นตาล ตำบลในเมือง อำเภอเมือง
๔. ร้านขนมจีนต้นก้ามปู ตำบลวัดจันทร์ อำเภอเมือง
๕. ร้านส้มตำปูเสฉื่อ ตำบลวัดพริก อำเภอเมืองพิษณุโลก
๖. ร้านอาหารบ้านไม้ ตำบลในเมือง อำเภอเมืองพิษณุโลก
๗. ร้านอาหารบ้านไร่ไม้เมือง ตำบลวัดโบสถ์ อำเภอวัดโบสถ์
๘. ร้านบ้านหลังวัง ตำบลในเมือง อำเภอเมืองพิษณุโลก
๙. ร้านสมศรี ตำบลวัดจันทร์ อำเภอเมืองพิษณุโลก
๑๐. ร้านครัวในสวน@สวนกรองทอง ตำบลวัดโบสถ์ อำเภอวัดโบสถ์

ปัญหา/อุปสรรค.....

แนวทางแก้ไข .....

- กิจกรรมการออกตรวจเยี่ยมสำนักงานบัญชี ในฐานะผู้ทำบัญชีของนิติบุคคล ในเขตพื้นที่จังหวัดพิษณุโลก จำนวน ๒๒ แห่ง ระหว่างวันที่ ๑๔ ธันวาคม ๒๕๖๖ ถึงวันที่ ๑๐ มกราคม ๒๕๖๗

โดยมีวัตถุประสงค์ เพื่อให้สำนักงานบัญชี ในฐานะผู้ทำบัญชีของนิติบุคคลในพื้นที่จังหวัดพิษณุโลก ได้จัดทำงบการเงิน จัดทำบัญชี จัดทำคำขอจดทะเบียน รวมถึงการปฏิบัติตามกฎหมาย ระเบียบ ข้อบังคับ และแนวทางการปฏิบัติที่เกี่ยวข้อง ได้ถูกต้อง ครบถ้วนตามกฎหมายที่กำหนด ไม่เกิดข้อผิดพลาดและยังเป็นการสร้างธรรมาภิบาลให้กับธุรกิจบริการ โดยเฉพาะการปฏิบัติตาม พ.ร.บ. ว่าด้วยการปรับเป็นพินัย พ.ศ. ๒๕๖๕ ที่มีผลบังคับใช้เมื่อวันที่ ๒๕ ตุลาคม ๒๕๖๖ และกฎหมาย ระเบียบ ที่เกี่ยวข้อง ซึ่งมีผลต่อนิติบุคคลโดยตรง

ผลการดำเนินงาน โดยกลุ่มทะเบียนธุรกิจและอำนวยความสะดวกทางการค้า ได้ดำเนินการส่งเสริมไปแล้ว จำนวน ๒๒ แห่ง ครอบคลุมนิติบุคคล จำนวน ๔,๔๐๐ ราย ดังนี้

๑. บจ. สำนักงานโครงการบัญชี
๒. บจ. ซีตแอกเค้าท์
๓. บจ. เอส เอ ที แอ็คเคาท์แท้นท์
๔. สนง. ปิยฉัตรการบัญชี
๕. สนง. ทัศนากการบัญชี
๖. บจ. บ้านบัญชี ๒๐๐๐
๗. หจ.ทริปปิเลเอ็มพีรี่เมี่ยมแอกเคาน์
๘. สนง. เอ็ม เอ พี คอนซัลตติ้ง
๙. สนง. ทรี แอนด์ ที แอ็คเคาน์ติ้ง
๑๐. สนง. ปิยกรการบัญชี

- ๑๑. บจ. เค.ที.เอส.การบัญชี จำกัด
- ๑๒. สนง. วิโรจน์การบัญชี
- ๑๓. สนง. ศุภวัฒน์การบัญชี
- ๑๔. สนง. สุทธิวรรณการบัญชี
- ๑๕. บจ. พิษณุโลกการบัญชี
- ๑๖. หจ. กิจประเสริฐการบัญชีและธุรกิจ
- ๑๗. บจ. เจวายพี การบัญชี
- ๑๘. สนง. AC Home
- ๑๙. หจ. สำนักงานกฎหมายสุรสีห์และการบัญชี
- ๒๐. บจ. มีสินทรัพย์การบัญชีและสอบบัญชี
- ๒๑. บจ. อรรถการบัญชี
- ๒๒. บจ. ท็อปกรุ๊ป แอคเคาท์

**๔.๒ งานส่งเสริมตลาดสินค้าเกษตรเน้นพัฒนาจากตลาดเดิมที่มีศักยภาพ**

- ศูนย์จำหน่ายสินค้าเกษตรชุมชน (Farm Outlet) จำนวน .....แห่ง  
ได้แก่ .....
- ผลการดำเนินการสนับสนุน .....
- ปัญหา/อุปสรรค .....
- แนวทางแก้ไข .....

**๔.๓ งานส่งเสริมตลาดผลิตภัณฑ์ชุมชน**

งานส่งเสริมตลาดผลิตภัณฑ์ชุมชน	
<b>สินค้าเครือข่ายธุรกิจ</b> <b>MOC Biz Club</b>	สมาชิกเครือข่ายธุรกิจ MOC Biz Club จำนวน ๒๗๖ ราย สินค้าเด่น ได้แก่..... <ul style="list-style-type: none"> <li>- กกล้วยตาก</li> <li>- หมี่ซั่ว</li> <li>- เห็ดสวรรค์</li> <li>- ผลิตภัณฑ์จากผักตบชวา</li> <li>- ชาเห็ดหลินจือ</li> <li>- ลูกชิ้นพิษณุโลกราม่า</li> </ul> ผลการดำเนินการสนับสนุน ..... ปัญหา/อุปสรรค ..... แนวทางแก้ไข .....
<b>สินค้าฮาลาล</b>	สินค้าเด่น ได้แก่ <ul style="list-style-type: none"> <li>- B-Crizpy สินค้าบราวนีอบกรอบ คุกกี้ผัก</li> <li>- กกล้วยตากจิราพร</li> <li>- กกล้วยตาก Banana Society</li> <li>- นมอัดเม็ดแต่รี่วัน</li> </ul>

งานส่งเสริมตลาดผลิตภัณฑ์ชุมชน	
	<p>ผลการดำเนินการสนับสนุน</p> <p>.....</p> <p>ปัญหา/อุปสรรค</p> <p>.....</p> <p>แนวทางแก้ไข</p> <p>.....</p>
สินค้านวัตกรรม	<p>สินค้าเด่น ได้แก่</p> <ul style="list-style-type: none"><li>- B-Crizpy สินค้าบราวนีอบกรอบ คุกกี้ฝัก</li><li>- วิสาหกิจชุมชนกลุ่มเพาะเห็ดบ้านท่าช้าง สินค้าเครื่องดื่มสำเร็จรูปเห็ดหูหนูขาว</li><li>- วิสาหกิจชุมชนแปรรูปเกษตรอินทรีย์บางกระท่อม สินค้าลิปบาล์ม สครับว่านหางจระเข้</li><li>- นมอัดเม็ดแตร์วัน</li><li>- วิสาหกิจชุมชนพัฒนาผลิตภัณฑ์ทรัพยากรชีวภาพเพื่อเศรษฐกิจชุมชนบ้านวังส้มซ่า สินค้าครีมบำรุงผิวธัญพืช ผลิตภัณฑ์ทำความสะอาดผิว</li></ul> <p>ผลการดำเนินการสนับสนุน</p> <p>.....</p> <p>ปัญหา/อุปสรรค</p> <p>.....</p> <p>แนวทางแก้ไข</p> <p>.....</p>
สินค้าสิ่งบ่งชี้ทางภูมิศาสตร์ (GI)	<p>สินค้าที่ได้รับการขึ้นทะเบียนเป็นสินค้า GI จำนวน ๒ สินค้า</p> <p>(๑) กล้วยตากบางกระท่อมพิษณุโลก จำนวนผู้ขอใช้ตราสัญลักษณ์ GI จำนวน ๑๑ ราย</p> <p>(๒) มะม่วงน้ำดอกไม้สีทองพิษณุโลก จำนวนผู้ขอใช้ตราสัญลักษณ์ GI จำนวน ๑๕๗ ราย</p> <p>กรณีที่ไม่มีผู้ขอใช้ตราสัญลักษณ์ GI เนื่องจาก (โปรดระบุ)</p> <p>.....</p> <p>สินค้าที่อยู่ระหว่างการพิจารณาคำขอของกรมทรัพย์สินทางปัญญา จำนวน.....สินค้า</p> <p>ได้แก่</p> <p>.....</p> <p>สินค้าที่มีแผนส่งเสริมให้เป็นสินค้า GI ได้แก่ แป้งแหว่นาชุมชนหนองกุลา</p> <p>แผนงาน/โครงการ เพื่อส่งเสริมและสนับสนุนสินค้า GI กรมทรัพย์สินทางปัญญา ดำเนินการส่งเสริม สินค้าแป้งแหว่นาชุมชนหนองกุลา ให้ได้รับการขึ้นทะเบียนเป็นสินค้า GI ในปีงบประมาณ ๒๕๖๗</p> <p>โดยอยู่ในระหว่างการจัดซื้อจัดจ้างที่ปรึกษา</p> <p>ผลการดำเนินการสนับสนุน</p> <p>.....</p> <p>ปัญหา/อุปสรรค</p> <p>.....</p> <p>แนวทางแก้ไข</p> <p>.....</p>

๔.๔ งานส่งเสริมตลาดและพัฒนาผู้ประกอบการ

งานส่งเสริมตลาดและพัฒนาผู้ประกอบการ	
<b>ตลาดต้องชม</b> (กรม คน.)	<p>จำนวน ๔ แห่ง ได้แก่</p> <ol style="list-style-type: none"> <li>๑. ตลาด ๑๐๐ ปีบ้านใหม่</li> <li>๒. ตลาด ๑๒๐ ปีวิถีชาววัง (ตลาดวังทอง)</li> <li>๓. ตลาดชุมชนร่มเขียว</li> <li>๔. ตลาดต้นไม้อินโดจีนการ์เด็น</li> </ol> <p>ผลการดำเนินงานสนับสนุน สำนักงานพาณิชย์จังหวัดพิษณุโลกได้รับการประสานจากกรมการค้าภายใน สำหรับแผนการส่งเสริมตลาดต้องชม ได้แก่ ๑๒๐ ปี วิถีชาววัง (ตลาดวังทอง) และตลาด ๑๐๐ ปีบ้านใหม่ ช่วงเทศกาลปีใหม่ ภายใต้ชื่องาน “ชวนตะลอนตลาดต้องชม ตะลุยความสุขช่วงปีใหม่” ซึ่งเป็นการจัดกิจกรรมให้นักท่องเที่ยวร่วมถ่ายภาพ ณ จุด Landmark เช็กอินพร้อมแชร์ผ่านช่องทางสื่อ Online เพื่อรับคูปอง DIT GO ช่วยซื้อกระตุ้นการบริโภค และกิจกรรมการแสดงศิลปวัฒนธรรมต่างๆ โดยสนับสนุน ตลาดละ ๕,๐๐๐ บาท รวมมูลค่า ๑๐,๐๐๐ บาท เพื่อส่งเสริมการท่องเที่ยว กระตุ้นเศรษฐกิจให้แก่ชุมชน และเพื่อสร้างรายได้ให้กับตนเองและคนในครอบครัว</p> <p>ปัญหา/อุปสรรค .....</p> <p>แนวทางแก้ไข .....</p>
<b>หมู่บ้านทำมาค้าขาย</b> (กรม คน.)	<p>จำนวน ๑ แห่ง ได้แก่ วิสาหกิจชุมชนแปรรูปผลผลิตทางการเกษตร</p> <p>ผลการดำเนินงานสนับสนุน สำนักงานพาณิชย์จังหวัดพิษณุโลกร่วมกับกรมการค้าภายใน ทำการส่งเสริมพื้นที่ ตำบลบ้านแยง อำเภอนครไทย จังหวัดพิษณุโลกให้เป็นหมู่บ้านทำมาค้าขายวิสาหกิจชุมชนแปรรูปผลผลิตทางการเกษตร มีการสนับสนุนและผลักดันการกระจายสินค้าแปรรูปในชุมชน อาทิ ซีสพาย สับปะรด สับปะรดเคี้ยวหนึบ น้ำสับปะรดผสมสมุนไพร อย่างต่อเนื่องสำหรับยอดจำหน่ายสินค้าแปรรูปจากผลผลิตทางการเกษตรหลังจากได้รับการพัฒนาผลิตภัณฑ์จากทีมที่ปรึกษาตั้งแต่วันที่ ๓๐ กันยายน ๒๕๖๔ ถึง วันที่ ๓๐ กันยายน ๒๕๖๖ มียอดการจำหน่ายทั้งสิ้น ๓๑๓,๘๓๐ บาท และมียอดการรับซื้อผลผลิตทางการเกษตรจากสมาชิกและเกษตรกรในพื้นที่ ตั้งแต่ช่วงเดือนกันยายน ๒๕๖๔ ถึง เดือนกันยายน ๒๕๖๖ ทั้งสิ้น ๖,๓๕๐ กิโลกรัม คิดเป็นมูลค่าทั้งสิ้น ๓๗,๓๐๐ บาท</p> <p>ปัญหา/อุปสรรค .....</p> <p>แนวทางแก้ไข .....</p> <p>แผนการส่งเสริมปี ๒๕๖๗ สำนักงานพาณิชย์จังหวัดพิษณุโลก ส่งวิสาหกิจชุมชนเป้าหมายเข้ารับการคัดเลือกทั้งสิ้น ๓ ราย ได้แก่ ๑ วิสาหกิจชุมชนกลุ่มเพาะเห็ดบ้านท่าช้าง ตำบลท่าช้าง อำเภอมะขาม พิราม ๒ วิสาหกิจชุมชนชาวไร่ชาวนา ตำบลนครชุม อำเภอนครไทย ๓ วิสาหกิจชุมชนท่องเที่ยวนครชุม ตำบลนครชุม อำเภอนครไทย</p>
<b>ชุมชนอัจฉริยะออนไลน์</b> (Digital Village) (กรม พค.)	<p>จำนวน.....แห่ง ได้แก่.....</p> <p>ผลการดำเนินงานสนับสนุน</p> <p>.....</p> <p>.....</p> <p>ปัญหา/อุปสรรค .....</p> <p>แนวทางแก้ไข .....</p>

**๕. การส่งเสริมและแก้ไขปัญหาสินค้าเกษตร**

**๕.๑ การดำเนินมาตรการแก้ไขปัญหาสินค้าเกษตร**

**๕.๑.๑ การเชื่อมโยงสินค้าเกษตร (ล้นตลาด/ขาดตลาด) และการจัดหาช่องทางการกระจายผลผลิตทางการเกษตร**

(เฉพาะกิจกรรมที่ดำเนินการตั้งแต่วันที่ ๑ มกราคม ๒๕๖๗ เป็นต้นไป)

ครั้งที่	กิจกรรม/ผลการดำเนินการ (ระบุรายละเอียดกิจกรรม เช่น ชื่อกิจกรรม วันที่ สถานที่ รายชื่อผู้ประกอบการ และผลการดำเนินกิจกรรม)	สินค้า	ปริมาณสินค้า	มูลค่าการซื้อขาย (บาท)
รวม				

ปัญหา/อุปสรรค .....

แนวทางแก้ไข .....

**๕.๑.๒ โครงการคู่ขนานตามมาตรการในการแก้ไขปัญหาสินค้าเกษตร** เช่น โครงการชดเชยดอกเบี้ยให้กับผู้ประกอบการค้าข้าวในการเก็บสต็อก/โครงการชดเชยดอกเบี้ยในการเก็บสต็อกข้าวโพดเลี้ยงสัตว์/โครงการชดเชยดอกเบี้ยในการเก็บสต็อกมันสำปะหลัง เป็นต้น

โครงการ	งบประมาณ (บาท)	เป้าหมาย (ตัน)	รายชื่อผู้ประกอบการ เข้าร่วมฯ	ผลการดำเนินการ
๑. โครงการชดเชยดอกเบี้ยให้กับผู้ประกอบการค้าข้าวในการเก็บสต็อกปี ๒๕๖๖/๖๗		๒๗๕,๓๕๐ ตัน วงเงิน กู้ ๒,๔๑๓.๗๐ ล้านบาท	๑. บจก.ธนารัตน์ ฉัญญะกิจ ๒. หจก.ลิ้มเจริญ ฉัญญะกิจ ๓. หจก.ม่วยเฮงรุ่งเรือง ๔. หจก.โชคสันติ ๕. หจก.โรงสีศรีคง เจริญ ๖. บจก.เกียรติ รุ่งเรืองไรซ์ ๗. บจ.ที.เอส.พี.ไรซ์	อยู่ระหว่างคณะกรรมการพิจารณา ชดเชยดอกเบี้ย พิจารณาจัดสรรวงเงิน ของผู้สมัครเข้าร่วมโครงการฯ
๒. โครงการสนับสนุนค่าบริหารจัดการและพัฒนาคุณภาพผลผลิตเกษตรกรผู้ปลูกข้าว ปีการผลิต ๒๕๖๖/๖๗				ธนาคาร ธ.ก.ส. ดำเนินการจ่ายเงิน ให้เกษตรกรแล้ว จำนวน ๗๕,๔๔๕ ราย รวมเป็นเงินทั้งสิ้น ๑,๐๓๖,๘๑๕,๔๗๕ บาท เกษตรกร ที่ยังไม่ได้รับเงินชดเชย จำนวน.... ๓...ราย รวมเป็นเงิน ๘๐,๐๐๐ บาท เนื่องจาก บัญชีปิด/บัญชีถูกอายัด/ บัญชีไม่เคลื่อนไหว อยู่ระหว่างการ ประสานเกษตรกรดำเนินการเปิด บัญชีธนาคาร ธ.ก.ส. เพื่อรองรับ การโอนเงินเข้าบัญชี



๓. โครงการชดเชยดอกเบี้ยในการเก็บสต็อกข้าวโพดเลี้ยงสัตว์ ปี ๒๕๖๖/๖๗				ไม่มีผู้ประกอบการรับซื้อข้าวโพดเลี้ยงสัตว์ในพื้นที่จังหวัดพิษณุโลกยื่นความประสงค์สมัครเข้าร่วมโครงการฯ
๔. โครงการชดเชยดอกเบี้ยในการเก็บสต็อกมันสำปะหลัง ปี ๒๕๖๖/๖๗				ไม่มีผู้ประกอบการรับซื้อมันสำปะหลังในพื้นที่จังหวัดพิษณุโลกยื่นความประสงค์สมัครเข้าร่วมโครงการฯ

ปัญหา/อุปสรรค .....

แนวทางแก้ไข .....

**๕.๑.๓ โครงการเพื่อช่วยเหลือสินค้าเกษตร โดยผ่านกองทุนรวมเพื่อช่วยเหลือเกษตรกร (คชก.)**

ชื่อโครงการ	งบประมาณ (บาท)	เป้าหมาย (ตัน)	ผลการดำเนินการ

ปัญหา/อุปสรรค .....

แนวทางแก้ไข .....

**หมายเหตุ** เนื่องจากเกษตรกรผู้ปลูกมะม่วงได้รับผลกระทบจากสถานการณ์เอลนีโญตั้งแต่ช่วงต้นฤดูการผลิตทำให้ผลผลิตออกสู่ตลาดล่าช้ากว่าปกติ จึงอยู่ระหว่างรอประเมินสถานการณ์ผลผลิต ซึ่งจะสามารถคาดการณ์ผลผลิตที่จะออกสู่ตลาดในปีการผลิต ๒๕๖๖/๖๗ ได้ ในช่วงกลางเดือนมกราคม เป็นต้นไป

**๖. การกำกับดูแลราคาสินค้าและบริการและการดูแลให้ความเป็นธรรมทางการค้า**

**๖.๑ งานติดตามแก้ไขปัญหาข้อร้องเรียนผ่านช่องทางสายด่วน ๑๕๖๙ ศูนย์ดำรงธรรมจังหวัด และช่องทางอื่นๆ**  
**รายละเอียดตามเอกสารแนบข้อ ๖.๑**

ช่องทาง	จำนวน (เรื่อง)	แก้ไขแล้ว (เรื่อง)	อยู่ระหว่างดำเนินการ (เรื่อง)
สายด่วน ๑๕๖๙	๔	๓	๑
ศูนย์ดำรงธรรมจังหวัด	-	-	-
อื่นๆ เช่น walk in /สายด่วน ๑๒๐๓ /สายด่วน ๑๑๑๑	๓	๓	-
<b>รวม</b>	<b>๗</b>	<b>๖</b>	<b>๑</b>

- ส่วนใหญ่เป็นเรื่องร้องเรียนเกี่ยวกับ (๓ ลำดับแรก)

ลำดับที่ ๑ เรื่อง กรณีไม่ปิดป้ายแสดงราคาจำหน่ายปลีกผ่านระบบพาณิชย์อิเล็กทรอนิกส์ จำนวน.....๔.....เรื่อง คิดเป็นร้อยละ...๕๗.๑๔...

ลำดับที่ ๒ เรื่อง กรณีไม่ปิดป้ายแสดงราคาจำหน่ายปลีก จำนวน.....๓.....เรื่อง คิดเป็นร้อยละ...๔๒.๘๖..

ลำดับที่ ๓ เรื่อง .....จำนวน.....เรื่อง คิดเป็นร้อยละ.....

สพจ.ได้ดำเนินการวางมาตรการและแนวทางเพื่อลดจำนวนข้อร้องเรียนในด้านต่าง ๆ เช่น วางแผนการลงพื้นที่ร่วมกับหน่วยงาน ต่าง ๆ ที่เกี่ยวข้อง เพื่อประชาสัมพันธ์เร่งสร้างการรับรู้ให้ผู้ประกอบการปิดป้ายแสดงราคาสินค้าและบริการที่จำหน่ายให้ถูกต้อง ชัดเจน ตรงกันกับราคาจำหน่าย เพื่อป้องปรามมิให้ผู้ประกอบการกระทำความผิด รวมทั้งติดตามผู้ประกอบการที่เคยถูกร้องเรียน มิให้เกิดการกระทำความผิดซ้ำ เป็นต้น

**ผลการดำเนินการ :** ๑. ประชาสัมพันธ์ผ่านเพจสำนักงานฯ เพื่อกำชับ ย้ำเตือนให้ผู้ประกอบการปฏิบัติตามประกาศคณะกรรมการกลางว่าด้วยราคาสินค้าและบริการ ฉบับที่ ๖๔ พ.ศ. ๒๕๖๖ ลงวันที่ ๑ กรกฎาคม พ.ศ. ๒๕๖๖ เรื่อง การแสดงราคาและรายละเอียดเกี่ยวกับการจำหน่ายสินค้าและบริการผ่านระบบพาณิชย์อิเล็กทรอนิกส์หรือออนไลน์ ประกาศคณะกรรมการกลางว่าด้วย

ราคาสินค้าและบริการ ฉบับที่ ๖๕ พ.ศ. ๒๕๖๖ ลงวันที่ ๑ กรกฎาคม พ.ศ. ๒๕๖๖ เรื่อง การแสดงราคาสินค้าและค่าบริการ ตลอดจนกฎหมายอื่นที่เกี่ยวข้องอย่างต่อเนื่อง ลงพื้นที่ตรวจแนะนำกำชับประชาสัมพันธ์สร้างการรับรู้ให้ผู้ประกอบการปฏิบัติตามกฎหมายป้องปรามมิให้ผู้ประกอบการกระทำความผิดรวมทั้งติดตามผู้ประกอบการที่เคยถูกร้องเรียน เพื่อป้องกันการกระทำความผิดซ้ำ

๒. ลงพื้นที่ประชาสัมพันธ์ร่วมกิจกรรมโครงการหน่วยบำบัดทุกข์ บำรุงสุข สร้างรอยยิ้มให้ประชาชน (จังหวัดเคลื่อนที่) โครงการคลินิกเกษตรเคลื่อนที่ งานวันของดีเมืองกล้วยตาก และงาน “ชวนตะลอนตลาดต้องชม ตะลุยกินความสุขช่วงเทศกาลปีใหม่”

**๖.๒ งานจำหน่ายสินค้าอุปโภคบริโภคราคาประหยัด**

**๖.๒.๑ การจัดงานโครงการธงฟ้าราคาประหยัดลดค่าครองชีพประชาชน**

- งบประมาณที่ได้รับจัดสรร จำนวน.....๓.....ครั้ง
- ดำเนินการจัดงานแล้ว จำนวน.....๖.....ครั้ง

ครั้งที่	รายละเอียดกิจกรรม (ระบุวัน/สถานที่จัดงาน และชื่อกิจกรรมที่จัดรวม (ถ้ามี))	งบประมาณใช้ไป (บาท)	มูลค่าการจำหน่าย สินค้า (บาท)	ลดค่าครองชีพ (บาท)	คิดเป็น ร้อยละ
๑	วันที่ ๒๒ พฤศจิกายน ๒๕๖๖ ณ วัดท่ามะขาม หมู่ ๗ ตำบลไผ่ล้อม อำเภอบางกระพุ่ม จังหวัดพิษณุโลก ร่วมกับกิจกรรมหน่วยบำบัดทุกข์ บำรุงสุข สร้างรอยยิ้มให้ประชาชน ประจำปีงบประมาณ พ.ศ. ๒๕๖๗ (จังหวัดเคลื่อนที่)	๑๕,๐๐๐	๘๒,๘๙๙	๑๗,๓๐๙.๘๕	๒๐.๘๘
๒	วันที่ ๒๗ พฤศจิกายน ๒๕๖๖ ณ ตลาด ๑๒๐ ปี วิถีชาวงวัง อำเภอวังทอง จังหวัดพิษณุโลก ในงานเทศกาลลอยกระทง ปี ๒๕๖๖ โดยประสานผู้ประกอบการร้านสะดวกซื้อ ที่อปมาร์ท ห้างสรรพสินค้าบิ๊กซีซูเปอร์เซ็นเตอร์ และห้างสรรพสินค้า ที่อปปูเปอร์มาเก็ต ร่วมจำหน่ายสินค้าในราคาประหยัด	๑๔,๒๐๐	๘๔,๔๕๔	๑๙,๑๕๒.๖๐	๒๒.๖๘
๓	วันที่ ๖ ธันวาคม ๒๕๖๖ ณ วัดดงกระบาก ตำบลท้อแท้ อำเภอบึงสามพัน จังหวัดพิษณุโลก ร่วมกับโครงการคลินิกเกษตรเคลื่อนที่ในพระราชานุเคราะห์ สมเด็จพระบรมโอรสาธิราชฯ สยามมกุฎราชกุมาร ปีงบประมาณ พ.ศ.๒๕๖๗ โดยประสานผู้ประกอบการร้านสะดวกซื้อ ที่อปมาร์ท ห้างสรรพสินค้าบิ๊กซีซูเปอร์เซ็นเตอร์และห้างสรรพสินค้า ที่อปปูเปอร์มาเก็ต ร่วมจำหน่ายสินค้าในราคาประหยัด	๗,๒๐๐	๔๖,๑๗๓	๑๑,๒๕๐.๙๕	๒๔.๓๗
๔	วันที่ ๒๐ ธันวาคม ๒๕๖๖ ณ วัดไทรดงยั้ง หมู่ที่ ๒ ตำบลวังยาง อำเภอนิคมพัฒนา จังหวัดพิษณุโลก ร่วมกับกิจกรรมหน่วยบำบัดทุกข์	๑๖,๓๐๐	๗๐,๐๔๗	๑๙,๗๖๙.๕๕	๒๘.๒๒

	บำรุงสุข สร้างรอยยิ้มให้ประชาชน ประจำปีงบประมาณ พ.ศ. ๒๕๖๗ (จังหวัดเคลื่อนที่) โดยประสานผู้ประกอบการร้านสะดวกซื้อ ที่อปมาร์ท ห้างสรรพสินค้าบิ๊กซีซูเปอร์เซ็นเตอร์ และห้างสรรพสินค้า ที่อปปูเปอร์มาเก็ต ร่วมจำหน่ายสินค้าในราคาประหยัด				
๕	วันที่ ๒๖ - ๒๘ ธันวาคม ๒๕๖๖ ณ อำเภอ บางกระทุ่ม(หลังเก่า) อำเภอบางกระทุ่ม จังหวัดพิษณุโลก ร่วมกับอำเภอบางกระทุ่ม จัดกิจกรรมจำหน่ายสินค้าธงฟ้าราคาประหยัด ในงานวันของดีเมืองกล้วยตาก โดยประสานผู้ประกอบการร้านสะดวกซื้อ ที่อปมาร์ท ห้างสรรพสินค้าบิ๊กซีซูเปอร์เซ็นเตอร์และ ห้างสรรพสินค้าที่อปปูเปอร์มาเก็ต ร่วมจำหน่ายสินค้าในราคาประหยัด	๔๒,๓๐๐	๑๙๕,๔๗๔	๕๔,๙๐๘.๖๐	๒๘.๐๙
๖	วันที่ ๓ - ๔ มกราคม ๒๕๖๗ ณ ตลาดอินโดจีนการ์เด็น ตำบลสมอแข และตลาดบ้านใหม่ ๑๐๐ ปี ตำบลบ้านใหม่ อำเภอเมืองพิษณุโลก จังหวัดพิษณุโลก ในกิจกรรมพาณิชย์ชวนเที่ยว ตลาดต้องชมทั่วประเทศ ฉลองเทศกาลปีใหม่ ภายใต้ชื่องาน “ชวนตะลอนตลาดต้องชม ตะลุยความสุขช่วงเทศกาลปีใหม่”	๑๐,๐๐๐	๗๐,๙๙๓.๕	๒๒,๐๑๓.๐๓	๓๑.๐๑
<b>รวมทั้งสิ้น</b>		<b>๑๐๕,๐๐๐</b>	<b>๕๕๐,๐๔๐.๕๐</b>	<b>๑๔๔,๔๐๔.๕๘</b>	<b>๒๖.๒๕</b>

ปัญหา/อุปสรรค .....

แนวทางแก้ไข .....

**๖.๒.๒ ร้านธงฟ้าราคาประหยัดพัฒนาเศรษฐกิจท้องถิ่น**

ประเภท	จำนวน (แห่ง)
ร้านธงฟ้าราคาประหยัดพัฒนาเศรษฐกิจท้องถิ่น (คงอยู่)	๒,๖๒๖
เครื่อง EDC	๔๒๒
Application “ถุงเงินประชารัฐ”	๑,๙๐๕
ร้านค้า One Stop	๒๙๙
ร้านธงฟ้าฯ ต้นแบบ	๓
ร้านธงฟ้าฯ (เพิกถอน) ที่กระทำผิดเงื่อนไขและกฎเหล็กร้านธงฟ้า	-

ปัญหา/อุปสรรค .....

แนวทางแก้ไข .....

**๖.๒.๓ ร้านอาหารธงฟ้า จำนวน.....๑๓๗....แห่ง (คงอยู่)**

**ผลการดำเนินการ -**

ปัญหา/อุปสรรค ต้นทุนวัตถุดิบปรุงอาหารเพิ่มสูงขึ้น

แนวทางแก้ไข หากมีการปรับเกณฑ์ราคาจำหน่าย ๓๕-๔๕ หรือสนับสนุนวัตถุดิบหรือแหล่งที่มาวัตถุดิบที่เป็น ต้นทุนในการประกอบอาหารที่ราคาประหยัด อาจทำให้มีผู้สนใจสมัครเข้าร่วมโครงการมากขึ้น

**๖.๒.๔ งานกำกับดูแลราคาสินค้าและบริการ และวางมาตรการ/แนวทางเพื่อลดจำนวนข้อร้องเรียนในด้านต่าง ๆ**  
เช่น การลงพื้นที่ร่วมกับหน่วยงานต่าง ๆ ที่เกี่ยวข้อง เพื่อประชาสัมพันธ์สร้างการรับรู้ให้ผู้ประกอบการปฏิบัติตามกฎหมาย และป้องปรามมิให้ผู้ประกอบการกระทำความผิด เป็นต้น

**ผลการดำเนินการ**

๑. สำนักงานฯ ร่วมกับหน่วยงานที่เกี่ยวข้อง อาทิ เจ้าหน้าที่สำนักงานสาขาจังหวัดพิษณุโลก/ศูนย์ดำรงธรรม จังหวัด/ก.ร.ม.น.จังหวัดพิษณุโลก/สาธารณสุขจังหวัดพิษณุโลก/นายอำเภอทุกอำเภอ/องค์กรปกครองท้องถิ่นในพื้นที่ ลงพื้นที่ ตรวจสอบติดตาม สถานการณ์จำหน่ายสินค้าอุปโภคบริโภค น้ำมันเชื้อเพลิง ก๊าซปิโตรเลียมเหลว ปุ๋ยเคมี ยาปราบศัตรูพืช และอื่น ๆ ณ ตลาดสด ร้านค้า ห้างค้าปลีกค้าส่ง ห้างสรรพสินค้าในพื้นที่จังหวัดพิษณุโลก เป็นประจำใกล้ชิดอย่างต่อเนื่อง เพื่อตรวจสอบ ติดตามสถานการณ์การจำหน่ายสินค้า และกำกับให้ผู้ประกอบการปฏิบัติตามพ.ร.บ. ว่าด้วยราคาสินค้าและบริการ พ.ศ. ๒๕๔๒ เพื่อให้ผู้บริโภคได้รับความเป็นธรรมทางการค้า ป้องปรามมิให้ผู้ประกอบการฉวยโอกาสปรับขึ้นราคา จำหน่ายหรือกักตุนสินค้า เป็นการเอาเปรียบประชาชน ตลอดจนมีการใช้เครื่องชั่งตวงวัดที่ได้มาตรฐานตามกฎหมาย พ.ร.บ. มาตรฐานชั่งตวงวัด พ.ศ. ๒๕๔๒ อย่างเคร่งครัด

๒. สำนักงานฯ ร่วมกับเจ้าหน้าที่สำนักงานสาขาจังหวัดพิษณุโลก ลงพื้นที่กำกับดูแลการรับซื้อสินค้า เกษตรของผู้ประกอบการในพื้นที่จังหวัดพิษณุโลก เป็นประจำทุกเดือน อย่างต่อเนื่อง เพื่อกำกับให้ผู้ประกอบการรับซื้อสินค้า เกษตรปิดป้ายแสดงราคา รับซื้อสินค้าเกษตรและปฏิบัติตามประกาศ กกร. ที่เกี่ยวข้อง ไม่ฉวยโอกาสกดราคา รับซื้อสินค้า เกษตรจากเกษตรกรในช่วงที่ผลผลิตออกสู่ตลาดมาก ตลอดจนมีการใช้เครื่องชั่งตวงวัดที่ได้มาตรฐานตามกฎหมาย พ.ร.บ. มาตรฐานชั่งตวงวัด พ.ศ. ๒๕๔๒ อย่างเคร่งครัด

๓. สำนักงานฯ ดำเนินการประชาสัมพันธ์ประกาศคณะกรรมการกลางว่าด้วยราคาสินค้าและบริการ ให้ผู้ประกอบการถือปฏิบัติตามกฎหมายที่เกี่ยวข้องอย่างเคร่งครัดผ่านเพจ Facebook สำนักงานพาณิชย์จังหวัดพิษณุโลก ต่อเนื่อง สม่ำเสมอ

ปัญหา/อุปสรรค .....  
แนวทางแก้ไข .....

**๗. การพัฒนางานบริการประชาชนที่สะดวก รวดเร็ว และการให้บริการข้อมูลด้านการพาณิชย์**

**๑๑.๑ งานบริการทะเบียนธุรกิจ**

งานทะเบียนธุรกิจ		จำนวน
๑.นิติบุคคลคงอยู่ ณ วันที่ ๓๑ ธันวาคม ๒๕๖๖		๕,๑๑๑ ราย
บริษัทจำกัด	จำนวน ๒,๕๘๑ ราย	
ห้างหุ้นส่วนจำกัด	จำนวน ๒,๕๒๔ ราย	
ห้างหุ้นส่วนสามัญนิติบุคคล	จำนวน ๖ ราย	
ทุนจดทะเบียนรวม ๒๒,๑๘๒.๖๐ ล้านบาท แบ่งเป็น		
บริษัทจำกัด	ทุนจดทะเบียน ๑๖,๕๓๓.๖๘ ล้านบาท	
ห้างหุ้นส่วนจำกัด	ทุนจดทะเบียน ๕,๖๓๗.๐๒ ล้านบาท	
ห้างหุ้นส่วนสามัญนิติบุคคล	ทุนจดทะเบียน ๑๑.๙๐ ล้านบาท	

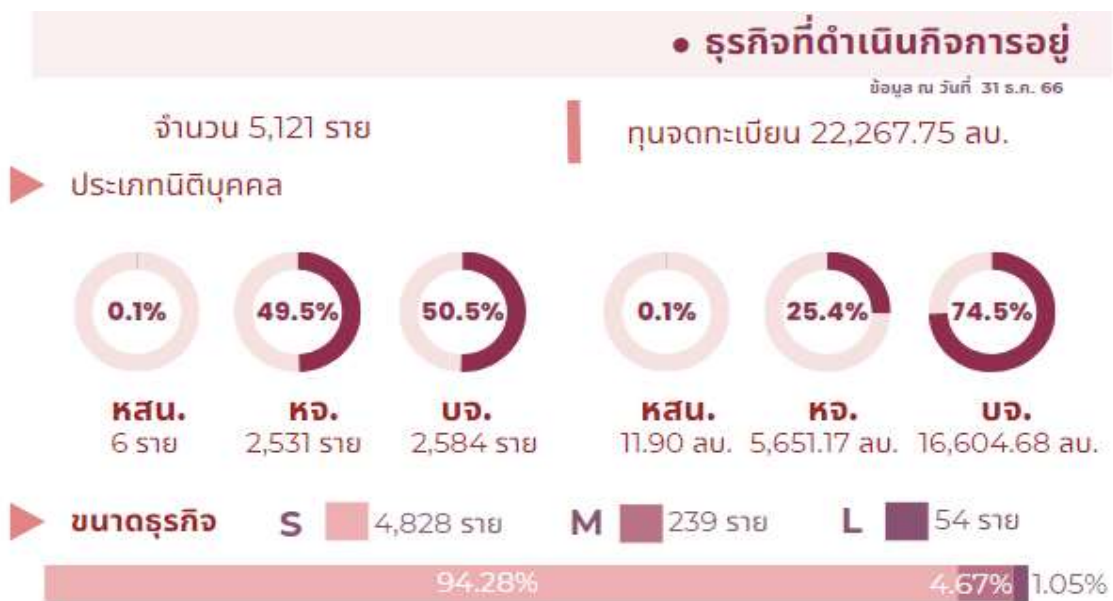
งานทะเบียนธุรกิจ	จำนวน
<p><b>๒.คำขอจดทะเบียน</b></p> <p>๒.๑ <u>จัดตั้งใหม่ จำนวน ๖๑ คำขอ</u></p> <p>บริษัทจำกัด                      จำนวน ๔๖ คำขอ</p> <p>ห้างหุ้นส่วนจำกัด               จำนวน ๑๕ คำขอ</p> <p>ห้างหุ้นส่วนสามัญนิติบุคคล   จำนวน - คำขอ</p> <p>ทุนจดทะเบียนรวม ๑๓๖.๗๗ ล้านบาท</p> <p>๒.๒ <u>จดทะเบียนแก้ไขเปลี่ยนแปลง จำนวน ๒๓๒ คำขอ</u></p> <p>บริษัทจำกัด                      จำนวน ๑๔๐ คำขอ</p> <p>ห้างหุ้นส่วนจำกัด               จำนวน ๙๒ คำขอ</p> <p>ห้างหุ้นส่วนสามัญนิติบุคคล   จำนวน - คำขอ</p> <p>๒.๓ <u>จุดเล็ก จำนวน ๘๖ คำขอ</u></p> <p>บริษัทจำกัด                      จำนวน ๔๐ คำขอ</p> <p>ห้างหุ้นส่วนจำกัด               จำนวน ๔๖ คำขอ</p> <p>ห้างหุ้นส่วนสามัญนิติบุคคล   จำนวน - คำขอ</p> <p>ทุนจดทะเบียนรวม ๑๒๙.๖๐ ล้านบาท</p> <p>๒.๔ <u>จุดเสร็จการชำระบัญชี จำนวน ๒๘ คำขอ</u></p> <p>บริษัทจำกัด                      จำนวน ๑๖ คำขอ</p> <p>ห้างหุ้นส่วนจำกัด               จำนวน ๑๒ คำขอ</p> <p>ห้างหุ้นส่วนสามัญนิติบุคคล   จำนวน - คำขอ</p>	<p><b>๔๐๗ คำขอ</b></p>
<p><b>๓.บริการจดทะเบียนผ่านระบบ e-Registration</b></p>	<p><b>๙๐ คำขอ</b></p>
<p><b>๔.ถอนทะเบียนร้าง</b></p> <p>๔.๑ <u>กรณีจดทะเบียนเลิกแล้วไม่เสร็จชำระภายใน ๓ ปี จำนวน ๓๐๑ ราย (อยู่ระหว่างดำเนินการตรวจสอบข้อมูลเบื้องต้น)</u></p> <p>บริษัทจำกัด                      จำนวน ๑๒๒ ราย</p> <p>ห้างหุ้นส่วนจำกัด               จำนวน ๑๗๗ ราย</p> <p>ห้างหุ้นส่วนสามัญนิติบุคคล   จำนวน ๒ ราย</p> <p>๔.๒ <u>กรณีไม่ส่งบีย้อนหลัง ๓ ปี ติดต่อกัน จำนวน - ราย (ยังไม่มีหนังสือแจ้งดำเนินการจากกรมพัฒนาธุรกิจการค้า)</u></p> <p>บริษัทจำกัด                      จำนวน - ราย</p> <p>ห้างหุ้นส่วนจำกัด               จำนวน - ราย</p> <p>ห้างหุ้นส่วนสามัญนิติบุคคล   จำนวน - ราย</p>	<p><b>๓๐๑ ราย</b></p>
<p><b>๕.บริการออกหนังสือรับรอง</b></p> <p>บริษัทมหาชน(จำกัด)           จำนวน ๔๗ ราย</p> <p>บริษัทจำกัด                      จำนวน ๑,๓๒๖ ราย</p> <p>ห้างหุ้นส่วนจำกัด               จำนวน ๗๘๓ ราย</p> <p>ห้างหุ้นส่วนสามัญนิติบุคคล   จำนวน ๑ ราย</p> <p>รายได้ค่าธรรมเนียมรวม ๔๓๗,๘๘๐ บาท</p>	<p><b>๒,๑๕๗ ราย</b></p>
<p><b>๖.บริการรับรองสำเนาเอกสาร</b></p> <p>บริษัทมหาชน (จำกัด)           จำนวน ๑ ราย</p> <p>บริษัทจำกัด                      จำนวน ๒,๓๖๖ ราย</p>	<p><b>๒,๓๖๗ ราย</b></p>

งานทะเบียนธุรกิจ	จำนวน
ห้างหุ้นส่วนจำกัด จำนวน ๓๓๔ ราย ห้างหุ้นส่วนสามัญนิติบุคคล จำนวน ๑ ราย สมาคมการค้า จำนวน ๑ ราย หอการค้า จำนวน - ราย รายได้ค่าธรรมเนียมรวม ๑๕๑,๗๗๐ บาท	
<b>๗.บริการตรวจค้นเอกสาร</b> บริษัทมหาชน (จำกัด) จำนวน - ราย บริษัทจำกัด จำนวน ๔๗ ราย ห้างหุ้นส่วนจำกัด จำนวน ๒๘ ราย ห้างหุ้นส่วนสามัญนิติบุคคล จำนวน - ราย สมาคมการค้า จำนวน - ราย หอการค้า จำนวน - ราย รายได้ค่าธรรมเนียมรวม ๔,๓๐๐ บาท	๗๕ ราย
<b>๘.รับงบการเงินประจำปี ๒๕๖๕ Walk In</b> <b>- ปัจจุบันนิติบุคคลยื่นงบการเงินในระบบ e-Filing ๑๐๐ %</b>	- ฉบับ
<b>๙.งานตรวจสอบบัญชีธุรกิจ</b> <b>๙.๑ นิติบุคคลส่งเอกสาร ๒๖ ราย</b> บริษัทจำกัด จำนวน ๑๐ ราย - ถูกต้อง จำนวน - ราย - บกพร่อง จำนวน - ราย (อยู่ระหว่างดำเนินการตรวจสอบ ๑๐ ราย) ห้างหุ้นส่วน จำนวน ๑๖ ราย - ถูกต้อง จำนวน ๑ ราย - บกพร่อง จำนวน - ราย (อยู่ระหว่างดำเนินการตรวจสอบ ๑๕ ราย) <b>๙.๒ แจกข้อมูลหาให้มาชำระค่าปรับ จำนวน ๔ ราย</b> บริษัทจำกัด จำนวน ๓ ราย ห้างหุ้นส่วนจำกัด จำนวน ๑ ราย	๓๐ ราย
<b>๑๐.การจดทะเบียน/รับแจ้งข้อมูลทรัพย์สินทางปัญญา</b> <b>๑๐.๑ การรับคำขอด้านทรัพย์สินทางปัญญา รวม ๕๘ คำขอ ดังนี้</b> - งานสิทธิบัตร/อนุสิทธิบัตร จำนวน ๑๐ คำขอ - งานเครื่องหมายการค้า จำนวน ๔๕ คำขอ - งานลิขสิทธิ์ จำนวน ๒ คำขอ - งานอื่นๆ (คำขอยืนยันตัวตน) จำนวน ๑ คำขอ <b>๑๐.๒ ให้คำแนะนำ ปรีกษา วิธีการ ขั้นตอน ในการเตรียมข้อมูลในการจดทะเบียนทรัพย์สินทางปัญญา เครื่องหมายการค้า การจดอนุสิทธิบัตร การจดลิขสิทธิ์ แนะนำ</b> <b>จำนวน ๑๗๔ ราย</b>	๕๘ คำขอ
<b>๑๑.ขออนุญาตประกอบการค้าข้าว</b> ประเภททำข้าว จำนวน ๒๘ ราย ประเภทโรงสีข้าว จำนวน ๒๑ ราย ประเภทขายส่ง จำนวน ๕ ราย ประเภทนำเข้าจากต่างประเทศ จำนวน - ราย ประเภทส่งออกต่างประเทศ (บรรจุหีบห่อ) จำนวน - ราย ประเภทส่งออกต่างประเทศ จำนวน ๑ ราย ประเภทผู้ส่งออกชายแดน จำนวน - ราย	๕๕ ราย

งานทะเบียนธุรกิจ	จำนวน
<b>๑๒. ออกใบอนุญาตขนย้ายสินค้าเกษตร</b>	- ราย
<b>๑๓. ออกหนังสือรับรองถิ่นกำเนิดสินค้า</b> - ให้คำปรึกษาผู้ประกอบการในการออกหนังสือรับรองถิ่นกำเนิดสินค้า	- คำขอ ๓ ราย
<b>๑๔. การจดทะเบียนนิติบุคคลให้กับกลุ่มเกษตรกร/วิสาหกิจชุมชนฯ แปลงใหญ่</b> เมื่อวันที่ ๑๐ มกราคม ๒๕๖๖ สำนักงานพาณิชย์จังหวัดพิษณุโลก บูรณาการร่วมกับสำนักงานเกษตรและสหกรณ์จังหวัดพิษณุโลก ในการหาแนวทางแก้ไขปัญหากรณีนิติบุคคล (นาแปลงใหญ่) ไม่ปฏิบัติตามกฎหมาย ซึ่งจะส่งผลกระทบต่อมาตรการช่วยเหลือจากภาครัฐในการให้ทุนสนับสนุน จึงได้หาแนวทางในการให้ความรู้กับนิติบุคคล (นาแปลงใหญ่) ในการให้สร้างความรู้ความเข้าใจในการปฏิบัติตามกฎหมายที่เกี่ยวข้อง เพื่อให้การผลักดันของภาครัฐในการส่งเสริมเกษตรกรบรรลุวัตถุประสงค์	๓ กลุ่ม
<b>๑๕. การดำเนินการตาม พ.ร.บ. ว่าด้วยการปรับเป็นพินัย พ.ศ. ๒๕๖๕</b> - ปรับเป็นพินัย (สมาคมการค้า) - มีหนังสือแจ้งข้อกล่าวหาการกระทำความผิดทางพินัย กรณีบริษัท ๒๕๖๕ ตามมาตรา ๑๑ วรรคหนึ่ง แห่ง พ.ร.บ. การบัญชี พ.ศ. ๒๕๔๓ เมื่อวันที่ ๓ มกราคม ๒๕๖๗ ดังนี้ (๑) หนังสือแจ้งข้อกล่าวหาการกระทำความผิดทางพินัย กรณีบริษัท จำกัด จำนวน ๒๓๔ ราย (๒) หนังสือแจ้งข้อกล่าวหาการกระทำความผิดทางพินัย กรณีห้างหุ้นส่วนจำกัด จำนวน ๒๔๔ ราย	๑ ราย ๔๗๘ ราย
<b>๑๖. การดำเนินการตาม พ.ร.บ. คลังสินค้า ไซโล และห้องเย็น พ.ศ. ๒๕๕๘</b> (๑) เมื่อวันที่ ๙ มกราคม ๒๕๖๖ ลงพื้นที่ออกตรวจแนะนำผู้ประกอบการคลังสินค้า ไซโล ห้องเย็น เพื่อให้ปฏิบัติตาม พ.ร.บ. คลังสินค้า ไซโล และห้องเย็น พ.ศ. ๒๕๕๘ ได้ถูกต้อง พร้อมทั้งรับทราบปัญหาอุปสรรคในการดำเนินธุรกิจ ข้อเสนอแนะที่ต้องการให้ภาครัฐช่วยเหลือ จำนวน ๒ ราย ดังนี้ (๑.๑) บริษัท วิเศษพานิช ไซโล จำกัด (๑.๒) บริษัท แก้วทรัพย์ ไอซ์เวลด์ จำกัด ทั้งนี้ พาณิชย์จังหวัดพิษณุโลก ได้แนะนำให้ผู้ประกอบการปฏิบัติตามขั้นตอนของกฎหมายอย่างถูกต้องตามที่ กฎหมาย กำหนดรวมถึงช่วยผลักดันทางด้านการตลาดให้กับผู้ประกอบการ	จำนวน ๓ ราย

๑๑.๒ การวิเคราะห์สถานการณ์/แนวโน้มการจดทะเบียนธุรกิจในจังหวัดพิษณุโลก

(๑) วิเคราะห์ขนาดธุรกิจในเขตพื้นที่จังหวัดพิษณุโลก



(๒) สถิติการจดทะเบียนแต่ละอำเภอในเขตพื้นที่จังหวัดพิษณุโลก

▶ อำเภอที่มีนิติบุคคลสูงสุด 5 อันดับ

- 1.เมืองพิษณุโลก 3,687 ราย
- 2.วังทอง 362 ราย
- 3.บางระกำ 250 ราย
- 4.พรหมพิราม 246 ราย
- 5.นครไทย 154 ราย

▶ ประเภทธุรกิจที่จดทะเบียนตั้งใหม่สูงสุด 3 ลำดับ

ยอดสะสม ประจำปี 2566



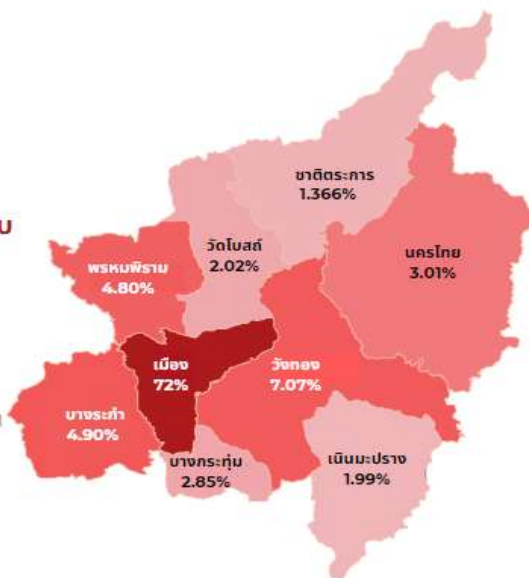
ก่อสร้างทั่วไป  
จำนวน 61 ราย  
ทุน 91.40 au



อสังหาริมทรัพย์  
จำนวน 26 ราย  
ทุน 60.10 au

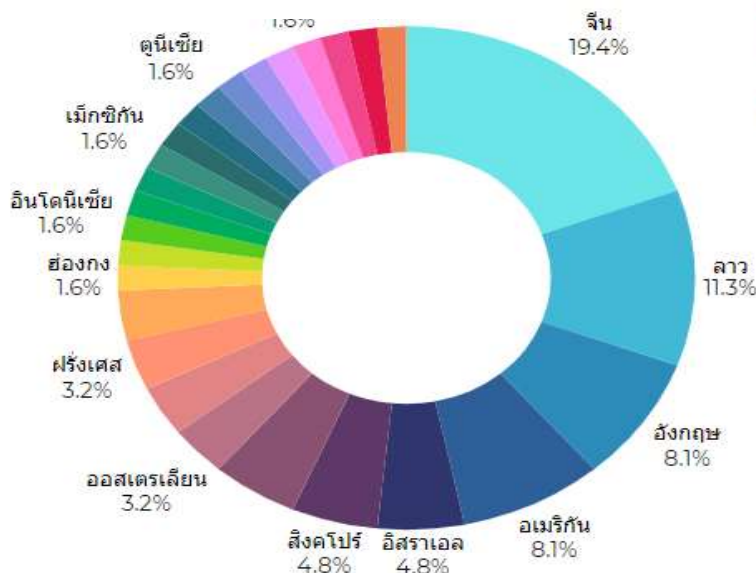


การขายปลีกสินค้าอื่นๆ  
ในร้านค้าทั่วไป  
จำนวน 19 ราย  
ทุน 25.65 au



62 ราย  
27 สัญชาติ

7 สัญชาติสูงสุด



- จีน 9 ราย
- ลาว 6 ราย
- อังกฤษ 5 ราย
- อเมริกัน 5 ราย
- อิสราเอล 3 ราย
- สิงคโปร์ 3 ราย
- แคนาดา 3 ราย



### ๑๑.๓ การติดตามโครงการยกระดับแปลงใหญ่ด้วยเกษตรสมัยใหม่และเชื่อมโยงตลาด

(๑) กลุ่มวิสาหกิจในจังหวัดพิษณุโลกในนามนาแปลงใหญ่ ได้จดทะเบียนนิติบุคคล จำนวน ๕๗ แปลง งบประมาณ ๑๕๔,๐๓๗,๗๒๐ บาท แยกเป็นข้าว จำนวน ๒๘ แปลง พืช จำนวน ๒๓ แปลง ปศุสัตว์ จำนวน ๖ แปลง

**ปัญหา/อุปสรรค** นิติบุคคลไม่ปฏิบัติตามพระราชบัญญัติการบัญชี และไม่นำส่งงบการเงินตามระยะเวลาที่กำหนด (มาตรา ๑๑ วรรค ๑)

#### งบการเงินปีบัญชี ๒๕๖๔

นิติบุคคลกลุ่มนาแปลงใหญ่ส่งงบการเงินปี ๒๕๖๔ จำนวน ๕๗ ราย (ทั้งจำนวน)

- ตามระยะเวลา ๕๕ ราย
- ล้าช้า ๒ ราย

๑. กลุ่มแปลงใหญ่ข้าว บ้านหนองอ้อ

๒. นาแปลงใหญ่ บ้านย่านใหญ่ ทำนางงาม

ส่งดำเนินคดีเดือนเมษายน ๒๕๖๖ และไม่ได้ชำระค่าปรับ คดีหมดอายุความ

#### **ปัญหา/อุปสรรค**

ได้ประสานเพื่อให้รับทราบถึงปัญหาอุปสรรคในการไม่นำส่งงบการเงิน สาเหตุเนื่องจาก

(๑) ไม่ทราบถึงหน้าที่ของนิติบุคคลตามกฎหมาย

(๒) นิติบุคคลไม่ชำระเงินค่าจัดทำบัญชีและงบการเงินให้สำนักงานบัญชี จึงส่งผลให้สำนักงานบัญชีจึงไม่นำส่งงบการเงิน

**แนวทางแก้ไข** แนะนำให้ทางกลุ่มนาแปลงใหญ่ปฏิบัติตามกฎหมาย และให้รับทราบถึงหน้าที่ตามกฎหมาย

#### งบการเงินปีบัญชี ๒๕๖๕

นิติบุคคลกลุ่มนาแปลงใหญ่ส่งงบการเงินปี ๒๕๖๕ จำนวน ๕๔ ราย

- ตามระยะเวลา ๕๔ ราย
- ล้าช้า ๓ ราย

๑. แปลงใหญ่ข้าวโพดเลี้ยงสัตว์ ต.ป่าแดง

๒. วังวนไรซ์ กลุ่มผู้ปลูกข้าวเพื่อสุขภาพ กข๔๓

๓. แปลงใหญ่ข้าว บ้านกร่าง เกษตรพันธุ์แท้

#### **แนวทางแก้ปัญหาในปี ๒๕๖๖**

๑. แจ้งรายชื่อนาแปลงใหญ่ ในนามนิติบุคคลที่ไม่นำส่งงบการเงิน ปี ๒๕๖๕ ให้สำนักงานเกษตรจังหวัดพิษณุโลก และนิติบุคคลรายดังกล่าว ทราบถึงหน้าที่ ที่ต้องปฏิบัติตามกฎหมาย รวมถึงการแจ้งอัตราค่าปรับเป็นพินัยให้รับทราบ

๒. สำนักงานฯ ได้ดำเนินการส่งหนังสือแจ้งข้อกล่าวหาให้นำส่งงบการเงินและชำระค่าปรับกรณีนิติบุคคลไม่ส่งงบการเงิน ให้นำแปลงใหญ่ ๓ ราย โดยนำเนินการตาม พ.ร.บ ว่าด้วยการปรับเป็นพินัย พ.ศ. ๒๕๖๕ เมื่อวันที่ ๓ มกราคม ๒๕๖๗ ซึ่งอยู่ระหว่างให้ผู้ถูกกล่าวหาชี้แจงข้อเท็จจริงหรือชำระค่าปรับเป็นพินัย

๓. ดำเนินการประชาสัมพันธ์สร้างการรับรู้ให้นิติบุคคลในพื้นที่จังหวัดพิษณุโลกปฏิบัติตามกฎหมายให้ถูกต้อง

๔. ดำเนินการประชาสัมพันธ์กรณีมีมิชฉาชี้นำชื่อกรมพัฒนาธุรกิจการค้าแอบอ้างติดต่อขอข้อมูลส่วนบุคคลจากประชาชนหรือขอตรวจสอบธุรกิจเรื่องต่างๆ โดยที่ประชาชนไม่ได้ติดต่อกกรมฯ มาก่อน หรือเสนอเงินให้ความช่วยเหลือธุรกิจ โดยประชาสัมพันธ์ สร้างการรับรู้ เพื่อเตือนภัยผ่านช่องทางออนไลน์ และออฟไลน์ เช่น Facebook สำนักงานฯ สำนักงานประชาสัมพันธ์จังหวัดพิษณุโลก สวท.จังหวัดพิษณุโลก และกลุ่ม Line ในเครือข่ายต่างๆของสำนักงานฯ

๗.๒ การส่งเสริมผู้ประกอบการให้บริการผ่านช่องทางอิเล็กทรอนิกส์ เช่น การยื่นงบการเงินผ่านระบบ e-Filing การจดทะเบียนผ่านระบบ e-Registration การขออนุญาตขนย้ายสินค้าเกษตร

#### ผลการดำเนินการ

##### ๑. Application Line OA (ปัจจุบันยังดำเนินการใช้นวัตกรรม)

เดิม ผู้มาขอรับบริการต้องเดินทางมาที่สำนักงาน ต่อมาสำนักงานฯ นำ Application Line OA มาใช้ในงานขอหนังสือรับรอง/รับรองสำเนา ให้บริการ ตรวจสอบค่าขอก่อนการจดทะเบียน และให้คำแนะนำปรึกษาสอบถามข้อมูลในงานตามภารกิจของสำนักงานพาณิชย์จังหวัดพิษณุโลก ได้แก่

- การจดทะเบียนนิติบุคคล
- การให้บริการข้อมูลทางทะเบียนธุรกิจ
- การการออกหนังสือประกอบการค้าข้าว
- การยื่นคำขอและการรับจดทะเบียนทรัพย์สินทางปัญญา
- การพิจารณาออกหนังสือรับรองและการรับขึ้นทะเบียนการส่งออกและนำเข้าซึ่งสินค้าและบริการ
- การรับขึ้นทะเบียนเป็นผู้นำเข้าและส่งออก
- การพิจารณาอนุญาตให้ส่งสินค้าออกไปนอกและนำสินค้าเข้ามาในราชอาณาจักร

#### ผลการดำเนินการผู้ขอรับบริการหนังสือรับรองและขอรับการปรึกษาผ่านช่องทาง Line

##### ประจำเดือน ตุลาคม ๒๕๖๖

- ยอดผู้ใช้บริการผ่านช่องทางLine จำนวน ๑,๙๖๐ ราย
- สามารถลดผู้มาติดต่อที่สำนักงานร้อยละคิดเป็นร้อยละ ๘๑.๕๙
- สามารถลดปริมาณการใช้กระดาษของสำนักงานฯ ไปจำนวน ๗,๓๕๐ แผ่น
- สามารถประหยัดงบประมาณไปได้จำนวน ๑,๘๙๐ บาท เป็นรายได้ค่าธรรมเนียม ๑๖๖,๓๒๐.- บาท

##### ประจำเดือน พฤศจิกายน ๒๕๖๖

- ยอดผู้ใช้บริการผ่านช่องทางLine จำนวน ๑,๖๒๐ ราย
- สามารถลดผู้มาติดต่อที่สำนักงานร้อยละคิดเป็นร้อยละ ๗๐.๕๓
- สามารถลดปริมาณการใช้กระดาษของสำนักงานฯ ไปจำนวน ๖,๗๐๐ แผ่น
- สามารถประหยัดงบประมาณไปได้จำนวน ๑,๗๕๐ บาท เป็นรายได้ค่าธรรมเนียม ๑๓๓,๘๗๒.- บาท

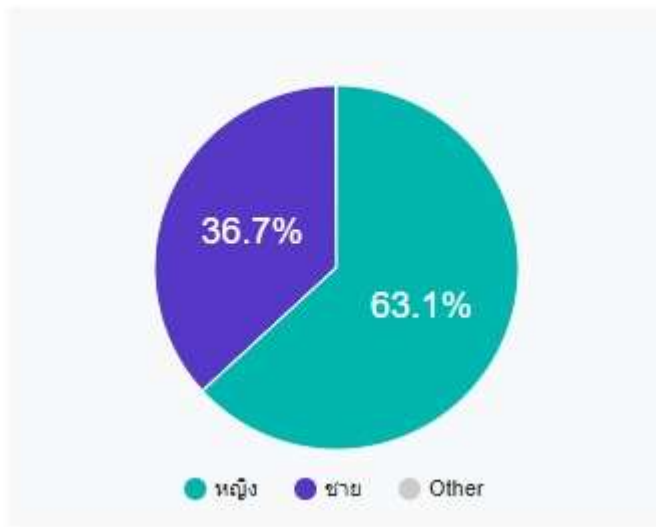
##### ประจำเดือน ธันวาคม ๒๕๖๖

- ยอดผู้ใช้บริการผ่านช่องทางLine จำนวน ๑,๓๕๑ ราย
- สามารถลดผู้มาติดต่อที่สำนักงานร้อยละคิดเป็นร้อยละ ๖๕.๕๖
- สามารถลดปริมาณการใช้กระดาษของสำนักงานฯ ไปจำนวน ๕,๓๕๓ แผ่น
- สามารถประหยัดงบประมาณไปได้จำนวน ๑,๓๙๘ บาท เป็นรายได้ค่าธรรมเนียม ๑๒๓,๑๐๐.- บาท

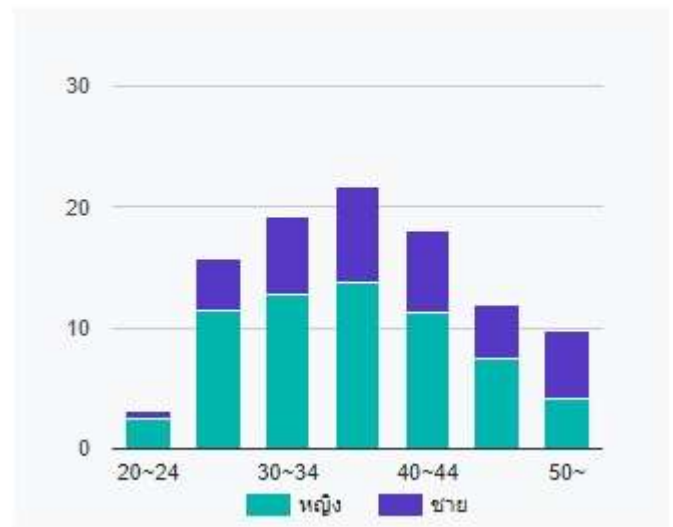
จากผลการดำเนินงานดังกล่าวส่งผลให้ลดปริมาณผู้มาติดต่อกับสำนักงานฯ บรรเทาการแพร่เชื้อโรคติดต่อ อีกทั้งประหยัดงบประมาณของสำนักงานพาณิชย์จังหวัดพิษณุโลก และผู้มาติดต่อลดต้นทุนในการดำเนินธุรกิจ

ปัจจุบันมียอดผู้เข้ามาใช้บริการผ่านช่องทาง ON LINE ๓,๒๕๘ ราย โดยสรุปผลการให้บริการ ดังนี้  
- สถิติกลุ่มผู้มาใช้บริการผ่านช่องทาง LINE official Account Manager “Moc Phitsanulok”

เพศ



อายุ & เพศ



- สถิติจำนวนพื้นที่ของผู้ขอใช้บริการ LINE official Account Manager “Moc Phitsanulok”

อันดับ	พื้นที่	เปอร์เซ็นต์
1	Central	69.0%
2	Northern	20.5%
3	Bangkok	7.9%
4	ไม่ทราบ	1.3%
4	NorthEastern	1.3%
5	Pattaya	0.0%
5	Southern	0.0%
5	Eastern	0.0%
5	Western	0.0%

๒.๒ การใช้ Facebook Chat bot ในการตอบคำถาม (ปัจจุบันดำเนินการใช้นวัตกรรม)

เดิม ประชาชนสอบถามข้อมูลในคำถามที่ซ้ำๆ เช่น จดทะเบียนพาณิชย์ จดพาณิชย์อิเล็กทรอนิกส์ ต้องรอแอดมินที่รับผิดชอบงานนั้นๆมาตอบคำถาม ต่อมาได้นำ Chat bot ในการตอบคำถาม ทำให้ประชาชนผู้มาติดต่อได้รับคำตอบทันที สะดวก รวดเร็ว ทันท่องสถานการณ์ สร้างพึงพอใจต่อผู้ใช้บริการเป็นอย่างดี และคำถามที่พบส่วนใหญ่จะเป็นในเรื่องการจดทะเบียนธุรกิจ การจดทะเบียนทรัพย์สินทางปัญญา

๒.๓ การจดทะเบียนผ่านระบบ e-Registration จำนวน ๙๐ ราย

ปัญหา/อุปสรรค.....  
แนวทางแก้ไข .....

๗.๓ งานส่งเสริมและยกระดับเศรษฐกิจของประเทศด้วยทรัพย์สินทางปัญญา

สำนักงานพาณิชย์จังหวัดพิษณุโลก โดยกลุ่มทะเบียนธุรกิจและอำนวยความสะดวกทางการค้า ได้ส่งเสริมองค์ความรู้สร้างความเข้าใจ เกี่ยวกับกฎหมาย ระเบียบ หลักเกณฑ์ วิธีการ ขั้นตอนในงานด้านทรัพย์สินทางปัญญา เมื่อวันที่ ๒ ธันวาคม ๒๕๖๖ ณ มหาวิทยาลัยนเรศวร อำเภอเมืองพิษณุโลก จังหวัดพิษณุโลก ให้กับนักศึกษาปริญญาโท สาขาวิชาเทคโนโลยีและการสื่อสารการศึกษา คณะศึกษาศาสตร์มหาวิทยาลัยนเรศวร เพื่อนำความรู้ที่ได้รับไปพัฒนาธุรกิจของตนเองให้สามารถใช้ประโยชน์จากทรัพย์สินทางปัญญา เพื่อยกระดับด้านธุรกิจของตนเอง ด้านการศึกษาของตนเอง รวมไปถึงยกระดับเศรษฐกิจของจังหวัดพิษณุโลกและระดับประเทศด้วยทรัพย์สินทางปัญญา

ปัญหา/อุปสรรค .....

แนวทางแก้ไข .....

๗.๔ ศูนย์ราชการสะดวก (GECC) เช่น การเตรียมความพร้อมเข้ารับการสมัคร การรักษามาตรฐาน การนำนวัตกรรมมาปรับใช้ในการให้บริการประชาชน

ผลการดำเนินการ

๑. การรักษามาตรฐาน ศูนย์ราชการสะดวก (GECC)

สำนักงานฯ ได้รับ ศูนย์ราชการสะดวก (GECC) ประจำปี ๒๕๖๒ และปี ๒๕๖๕ มีการรักษามาตรฐานศูนย์ราชการสะดวก (GECC) และดำเนินการจัดเตรียมการนำส่งข้อมูลผลการประเมินความพึงพอใจของประชาชนในการรับบริการและผลการประเมินตนเอง (Self Checklist) ตามเกณฑ์ประเมินรักษามาตรฐาน GECC ให้สำนักนายกรัฐมนตรีทราบทุก ๖ เดือน และ ๑๒ เดือน (รอบปีงบประมาณ) ผ่านระบบออนไลน์ เพื่อให้เห็นว่าประชาชนยังได้รับบริการที่มีมาตรฐาน GECC อย่างต่อเนื่อง โดยนำส่งข้อมูลในวันที่ ๑๐ ตุลาคม ๒๕๖๖

๑.๑ รับผิดชอบศึกษาดูงานและลงพื้นที่ศึกษาดูงาน

รับผิดชอบศึกษาดูงานในปี ๒๕๖๖ มีหน่วยงานเข้าเยี่ยมชมศูนย์ราชการสะดวก (GECC) ศึกษาดูงาน จำนวน ๕ ราย ได้แก่ สำนักงานทะเบียนท้องถิ่นเทศบาลนครพิษณุโลก สำนักงานสรรพากรพื้นที่พิษณุโลก สำนักงานสำนักงานสรรพากรอำเภอเมืองพิษณุโลก สำนักงานยุติธรรมจังหวัดพิษณุโลก และสำนักงานพาณิชย์จังหวัดสุโขทัย

ลงพื้นที่แนะนำด้านกายภาพ สำนักงานที่เข้าร่วมสมัคร GECC ในปี ๒๕๖๖ จำนวน ๓ ราย ได้แก่ สำนักงานทะเบียนท้องถิ่นเทศบาลนครพิษณุโลก สำนักงานสรรพากรพื้นที่พิษณุโลก สำนักงานสำนักงานสรรพากรอำเภอเมืองพิษณุโลก จากการแนะนำ และเป็นที่ปรึกษา มีหน่วยงานที่ผ่านการคัดเลือกศูนย์ราชการสะดวกจำนวน ๓ รายดังนี้

- ๑) สำนักงานยุติธรรมจังหวัดพิษณุโลก ได้รับรางวัลศูนย์ราชการสะดวก GECC ระดับเป็นเลิศ
- ๒) สำนักงานทะเบียนท้องถิ่นเทศบาลนครพิษณุโลก ได้รับรางวัลศูนย์ราชการสะดวก GECC ระดับก้าวหน้า
- ๓) สำนักงานสรรพากรพื้นที่พิษณุโลก ได้รับรางวัลศูนย์ราชการสะดวก GECC ระดับพื้นฐาน

๑.๒ การให้บริการประชาชน ณ จุดบริการบุคคลพิเศษ

วันที่ ๒๘ ธันวาคม ๒๕๖๖ สำนักงานพาณิชย์จังหวัดพิษณุโลก ให้บริการจดทะเบียนนิติบุคคลให้กับประชาชนที่ป่วย ณ ชั้น ๑ จุดบริการ คนพิการ สตรีมีครรภ์ และผู้สูงอายุ

### ๑.๓ การเปิดบริการนอกเวลาเนื่อง

#### (๑) เนื่องในวันคริสมาส ประจำปี ๒๕๖๖

สำนักงานพาณิชย์จังหวัดพิษณุโลก ได้จัดกิจกรรม “ขยายเวลาจดทะเบียนนิติบุคคลและบริการข้อมูลธุรกิจ” มอบของขวัญวันคริสมาส ประจำปี ๒๕๖๖ ให้กับประชาชนผู้มาติดตีดอนอกเวลาราชการในวันที่ ๒๕ ธันวาคม ๒๕๖๖ ตั้งแต่เวลา ๑๖.๓๐ – ๑๗.๓๐ น. ณ กลุ่มทะเบียนธุรกิจและอำนวยความสะดวกทางการค้า (Onsite Service) และการให้บริการออนไลน์ (Line Moc Phitsanulok) มีผู้มาใช้บริการ ๕ ราย สำนักงานฯ ได้ให้บริการต่างๆ ดังนี้

๑. การให้บริการจดทะเบียนนิติบุคคล
๒. งานให้คำปรึกษาเกี่ยวกับนิติบุคคล
๓. งานบริการออกหนังสือรับรองและรับรองเอกสาร

#### (๒) เนื่องในวันขึ้นปีใหม่ ประจำปี ๒๕๖๗

สำนักงานพาณิชย์จังหวัดพิษณุโลก ได้จัดกิจกรรม “ขยายเวลาจดทะเบียนนิติบุคคลและบริการข้อมูลธุรกิจ” มอบของขวัญวันขึ้นปีใหม่ ประจำปี ๒๕๖๗ ให้กับประชาชนผู้มาติดตีดอนอกเวลาราชการระหว่างวันที่ ๒ – ๕ มกราคม ๒๕๖๗ ตั้งแต่เวลา ๑๖.๓๐ – ๑๗.๓๐ น. ณ กลุ่มทะเบียนธุรกิจและอำนวยความสะดวกทางการค้า (Onsite Service) และการให้บริการออนไลน์ (Line Moc Phitsanulok) มีผู้มาใช้บริการ ๓๕ ราย สำนักงานฯ ได้ให้บริการต่างๆ ดังนี้

๑. การให้บริการจดทะเบียนนิติบุคคล
๒. งานให้คำปรึกษาเกี่ยวกับนิติบุคคล
๓. งานบริการออกหนังสือรับรองและรับรองเอกสาร
๔. งานปรับเป็นพินัยตาม พ.ร.บ. ว่าด้วยการปรับเป็นพินัย พ.ศ. ๒๕๖๕
๕. งานจดทะเบียนทรัพย์สินทางปัญญา
๖. งานตรวจสอบบัญชีนิติบุคคล

### ๒. ความพึงพอใจต่อการใช้บริการ ศูนย์ราชการสะดวก (GECC)

สรุปผลความพึงพอใจต่องานบริการของศูนย์บริการประชาชน สำนักงานพาณิชย์จังหวัดพิษณุโลก ไตรมาสที่ ๑/๒๕๖๗ มีผลการประเมินดังนี้

-จำนวนผู้ทำแบบสอบถามจำนวน ๔๘๑ ราย

-ประชาชนมารับบริการแต่ละกลุ่มงานแยกเป็นร้อยละ ดังนี้

- (๑) กลุ่ม ยผ. ร้อยละ ๐.๖๒
- (๒) กลุ่ม กศ. ร้อยละ ๒๑.๔๑
- (๓) กลุ่ม สธ. ร้อยละ ๓.๓๓
- (๔) กลุ่ม ทอ. ร้อยละ ๗๔.๖๔

-ระดับความพึงพอใจของประชาชนผู้มาติดต่อ คิดเป็นร้อยละ ๙๑ อยู่ในระดับเกณฑ์ประเมินมากที่สุด โดยแยกออกเป็น ดังนี้

ประเด็นการประเมิน	ระดับความพึงพอใจ (ร้อยละ)	เกณฑ์ประเมิน
<b>๑.ด้านการให้บริการของเจ้าหน้าที่ สพจ.พิษณุโลก</b>	<b>๙๔</b>	<b>มากที่สุด</b>
-เจ้าหน้าที่ให้บริการอย่างสุภาพ กระตือรือร้น และเป็นมืออาชีพ	๙๕	มากที่สุด
-เจ้าหน้าที่ผู้ให้บริการปฏิบัติงานด้วยความซื่อสัตย์สุจริต	๙๔	มากที่สุด
<b>๒.ด้านขั้นตอนการให้บริการ</b>	<b>๙๔</b>	<b>มากที่สุด</b>
-มีการแจ้งขั้นตอนการให้บริการชัดเจน	๙๔	มากที่สุด
-สะดวก รวดเร็ว ตามขั้นตอน ระยะเวลาที่แจ้งไว้	๙๕	มากที่สุด
<b>๓.ด้านสถานที่ให้บริการ เข้าถึงสะดวก สะอาด ปลอดภัย สิ่งอำนวยความสะดวกเหมาะสม</b>	<b>๘๖</b>	<b>มาก</b>

๔. การส่งเสริมและสนับสนุนองค์ความรู้ให้กับเครือข่าย/กลุ่มเป้าหมายที่มาใช้บริการศูนย์ราชการสะดวก (GECC) ณ สำนักงานพาณิชย์จังหวัดพิษณุโลก กลุ่มทะเบียนธุรกิจและอำนวยความสะดวกทางการค้า

ผลการดำเนินงาน

กิจกรรมถ่ายทอดองค์ความรู้ และการส่งเสริมให้ได้รับความรู้ ความเข้าใจที่ถูกต้องตามกฎหมายที่อยู่ในความรับผิดชอบของสำนักงานพาณิชย์จังหวัด

โดยมีวัตถุประสงค์ เพื่อให้ผู้ประกอบการ ในพื้นที่จังหวัดพิษณุโลก ได้จัดทำปฏิบัติตามตามกฎหมาย ระเบียบข้อบังคับ และแนวทางการปฏิบัติที่เกี่ยวข้อง ได้ถูกต้อง ครบถ้วนตามกฎหมายที่กำหนด ไม่เกิดข้อผิดพลาดและยังเป็นการสร้างธรรมาภิบาลให้กับธุรกิจบริการ ระหว่างวันที่ ๑๔ ธันวาคม ๒๕๖๖ ถึงวันที่ ๑๐ มกราคม ได้ดำเนินการส่งเสริม จำนวน ๔,๔๐๐ ราย

#### ๕. การเตรียมความพร้อมเพื่อขอรับ (ต่ออายุ) ศูนย์ราชการสะดวก (GECC)

- สำนักงานพาณิชย์จังหวัดพิษณุโลก โดยกลุ่มทะเบียนธุรกิจและอำนวยความสะดวกทางการค้า ได้ดำเนินการขอความอนุเคราะห์ องค์กรบริหารส่วนจังหวัดพิษณุโลก ออกแบบและประเมินราคาในการปรับปรุงอาคารสำนักงานและสิ่งก่อสร้างประกอบ (แบบ ปร.๔ ปร.๕) ในการจัดทำทางลาดคนพิการ ห้องน้ำสำหรับคนพิการ และห้องน้ำเพื่อขอรับการจัดสรรงบประมาณจาก สำนักงานปลัดกระทรวงพาณิชย์ ประจำปีงบประมาณ พ.ศ. ๒๕๖๘

ผลการดำเนินงาน

- อบจ. ได้ดำเนินการออกแบบและประเมินราคาในการปรับปรุงอาคารสำนักงานและสิ่งก่อสร้างประกอบ (แบบ ปร.๔ ปร.๕) ในการจัดทำทางลาดคนพิการ ห้องน้ำสำหรับคนพิการ และส่วนประกอบอื่นของอาคารสำนักงานพาณิชย์จังหวัดพิษณุโลก และทางกลุ่ม ยผ. ได้จัดส่งเพื่อขอรับการจัดสรรงบประมาณจาก สำนักงานปลัดกระทรวงพาณิชย์ ประจำปีงบประมาณ พ.ศ. ๒๕๖๘ เป็นเงินจำนวน ๑,๖๐๐,๐๐๐.- บาท เมื่อวันที่ ๒๑ ธันวาคม ๒๕๖๖ เรียบร้อยแล้ว

#### ๑๑.๕ การส่งเสริมผู้ประกอบการใช้บริการผ่านช่องทางอิเล็กทรอนิกส์

ผลการดำเนินการ

- การจดทะเบียนนิติบุคคลผ่านระบบ e-Registration
- การยื่นคำขอจดทะเบียนสิทธิทางปัญญาผ่านระบบอิเล็กทรอนิกส์ e-Filing
- การขอออกใบอนุญาตและออกหนังสือรับรองการส่งออก - นำเข้าสินค้า ผ่านระบบ e-Service
- การออกหนังสือรับรอง/รับรองสำเนา เป็นไฟล์อิเล็กทรอนิกส์ (เริ่มใช้นำมาใช้ ๑ ต.ค. ๖๕)

-ดำเนินการพัฒนาต่อยอดนวัตกรรมของกรมพัฒนาธุรกิจการค้าในการใช้งาน Token ลงลายมือชื่ออิเล็กทรอนิกส์ (Digital Signature) มาใช้ทำให้ไม่ต้องพิมพ์เอกสาร สามารถส่งเป็นไฟล์อิเล็กทรอนิกส์ (PDF) ผ่าน Line OA ได้ทันที ทำให้สำนักงานฯ ประหยัดกระดาษ เจ้าหน้าที่ลดขั้นตอนในการปฏิบัติงาน ผู้มาใช้บริการได้รับไฟล์ต้นฉบับ สามารถพิมพ์เอกสารจากไฟล์ต้นฉบับได้หลายครั้ง

ปัญหา/อุปสรรค .....-.....  
แนวทางแก้ไข .....-.....

**๘. ผลักดันการค้าชายแดนและผ่านแดนเชิงรุก**

**- งานการค้าชายแดน**

- (๑) ด้านการค้าชายแดน รวมทั้งสิ้น จำนวน.....แห่ง แบ่งเป็น
  - จุดผ่านแดนถาวร จำนวน.....แห่ง ได้แก่ .....
  - จุดผ่อนปรน จำนวน.....แห่ง ได้แก่ .....
  - จุดอนุโลมทางธรรมชาติ/ด้านประเพณี จำนวน.....แห่ง ได้แก่.....

(๒) สถานการณ์การค้าชายแดน

การค้าชายแดน	ปี ๒๕๖๖ (ม.ค.-ธ.ค.)
มูลค่าการค้าชายแดน	..... ล้านบาท (ลดลง/เพิ่มขึ้น .....%)
- มูลค่าการส่งออก	..... ล้านบาท (ลดลง/เพิ่มขึ้น .....%)
- มูลค่าการนำเข้า	..... ล้านบาท (ลดลง/เพิ่มขึ้น .....%)
- ไทยเกินดุล/ขาดดุลการค้า	..... ล้านบาท (ลดลง/เพิ่มขึ้น .....%)
- สินค้าส่งออกที่สำคัญ ๓ อันดับแรก	
- สินค้านำเข้าที่สำคัญ ๓ อันดับแรก	

(๓) งานส่งเสริมการค้าชายแดน เช่น การจัดประชุมคณะกรรมการส่งเสริมการค้าชายแดนและการลงทุนกับประเทศเพื่อนบ้าน การประชุมร่วมภาครัฐและเอกชน เพื่อขยายการค้าการลงทุนชายแดน  
ผลการดำเนินงาน.....

(๔) ข้อคิดเห็นข้อเสนอแนะจากผู้ประกอบการ/ภาคเอกชนในพื้นที่ที่มีต่อการพัฒนาด้านการค้าชายแดน

(๕) ผลความคืบหน้าการจัดตั้งศูนย์บริการเบ็ดเสร็จ (One Stop Service : OSS) จำนวน ๑๐ จังหวัด ได้แก่ (เชียงราย ตาก ตราด สงขลา) (หนองคาย อุดรธานี นครพนม มุกดาหาร) (จันทบุรี และสระแก้ว)

(๖) ปัญหา/อุปสรรค ในการส่งเสริมการค้าชายแดน.....  
(๗) แนวทางแก้ไข .....

๙. งานบริหารทั่วไป

๑๒.๑ การบริหารงบประมาณ รายละเอียดตามเอกสารแนบข้อ ๑๒ (๑๒.๑)

เป้าหมายเบิกจ่ายภาพรวม	เดือนตุลาคม ร้อยละ ๑๐.๖๖	เดือนพฤศจิกายน ร้อยละ ๒๑.๓๓
	เดือนธันวาคม ร้อยละ ๓๒	เดือนมกราคม ร้อยละ ๓๘.๖๖
	เดือนกุมภาพันธ์ ร้อยละ ๔๕.๓๓	เดือนมีนาคม ร้อยละ ๕๒
	เดือนเมษายน ร้อยละ ๕๙.๖๖	เดือนพฤษภาคม ร้อยละ ๖๗.๓๓
	เดือนมิถุนายน ร้อยละ ๗๕.๐๐	เดือนกรกฎาคม ร้อยละ ๘๑.๐๐
	เดือนสิงหาคม ร้อยละ ๘๗.๐๐	เดือนกันยายน ร้อยละ ๙๓.๐๐

เป้าหมายใช้จ่ายภาพรวม	เดือนตุลาคม ร้อยละ ๑๑.๓๖	เดือนพฤศจิกายน ร้อยละ ๒๒.๗๒
	เดือนธันวาคม ร้อยละ ๓๔.๐๘	เดือนมกราคม ร้อยละ ๔๑.๔๖
	เดือนกุมภาพันธ์ ร้อยละ ๔๘.๘๕	เดือนมีนาคม ร้อยละ ๕๖.๒๔
	เดือนเมษายน ร้อยละ ๖๔.๗๔	เดือนพฤษภาคม ร้อยละ ๗๓.๒๔
	เดือนมิถุนายน ร้อยละ ๘๑.๗๔	เดือนกรกฎาคม ร้อยละ ๘๗.๘๒
	เดือนสิงหาคม ร้อยละ ๙๓.๙๑	เดือนกันยายน ร้อยละ ๑๐๐.๐๐

(๑) งบประมาณที่ได้รับจัดสรร ตลอดทั้งปี (บาท)	(๒) เบิกจ่าย		(๓) ผูกพันสัญญา (บาท)	(๔) รวมใช้จ่าย ((๒)+(๓))		คงเหลือ (บาท) ((๑) - (๔))
	บาท	ร้อยละ		บาท	ร้อยละ	
๒,๗๘๑,๕๖๔.๐๐	๑,๑๔๐,๓๘๗.๙๒	๔๐.๙๙	-	๑,๑๔๐,๓๘๗.๙๒	๔๐.๙๙	๑,๖๔๑,๑๗๖.๐๘

ปัญหา/อุปสรรค .....

แนวทางแก้ไข .....

๙.๒ การบริหารงบประมาณ

๙.๒.๑ บุคลากร

ปัญหา/อุปสรรค .....

แนวทางแก้ไข .....

๙.๒.๒ อาคารสำนักงานฯ บ้านพักข้าราชการ และวัสดุครุภัณฑ์

ปัญหา/อุปสรรค .....

แนวทางแก้ไข .....

๙.๒.๓ วัสดุสำนักงาน/ครุภัณฑ์/ยานพาหนะ

ปัญหา/อุปสรรค .....

แนวทางแก้ไข .....



๑๐. ข้อเสนอ/ข้อคิดเห็นเชิงนโยบาย

- ข้อเสนอ/ข้อคิดเห็นเชิงนโยบาย ที่ต้องการให้ส่วนกลางขับเคลื่อนหรือพัฒนา เพื่อสนับสนุนการปฏิบัติงาน  
ของสำนักงานพาณิชย์จังหวัด

.....  
.....

ลงชื่อ นางอุบลรัตน์ ศิลตระกูล  
ตำแหน่ง พาณิชย์จังหวัดพิษณุโลก



๓. งบกลาง								
๓.๑ โครงการสร้างทีม Salesman จังหวัด และส่งเสริม สินค้าอัตลักษณ์ท้องถิ่นไทย โกอินเตอร์	๖๐,๐๐๐	๖๐,๐๐๐	๑๐๐	๐	๖๐,๐๐๐	๑๐๐	๐	
๓.๒ โครงการร่วมค้าเพื่อ พัฒนาเศรษฐกิจชุมชน	๔๐,๐๐๐	๔๐,๐๐๐	๑๐๐	๐	๔๐,๐๐๐	๑๐๐	๐	
รวมงบประมาณ	๑๐๐,๐๐๐	๑๐๐,๐๐๐	๑๐๐	๐	๑๐๐,๐๐๐	๑๐๐	๐	

เอกสารแนบข้อ ๖ (๖.๑)

(เฉพาะเรื่องที่เกี่ยวข้องกับภารกิจงานของกระทรวงพาณิชย์)

ตั้งแต่วันที่ ๑ ตุลาคม ๒๕๖๖ ถึงวันที่ ๘ มกราคม ๒๕๖๗ ได้รับเรื่องร้องเรียนทั้งหมด .....๗..... เรื่อง ดังนี้

เรื่องที่	วันที่ ร้องเรียน	ชื่อ - นามสกุล ผู้ร้องเรียน (ถ้ามี)	เรื่อง/ประเด็นร้องเรียน	สถานะ (✓)			รายละเอียดผลการดำเนินงาน	หน่วยดำเนินการ
				ยุติ เรื่องได้	อยู่ระหว่าง ดำเนินการ	ส่งเรื่องให้ สคบ.กลาง		
๑	๑๒ ต.ค. ๒๕๖๖	Monkey Joke (monkeyjoke๒๖@gmail.com)	ไม่ปิดป้ายแสดงราคาและรายละเอียดเกี่ยวกับ สินค้าและบริการ (ออนไลน์) ข้อ ๔	✓			ความผิดตาม มาตรา ๒๘ ไม่ปิดป้ายแสดง ราคาจำหน่ายสินค้า ปรับ ๓,๐๐๐ บาท	กศ.
๒	๑๖ ส.ค. ๒๕๖๖	สภ.พรหมพิราม	ไม่ปิดป้ายแสดงราคาและรายละเอียดเกี่ยวกับ สินค้าและบริการ ข้อ ๓ บัญชี ก ข้อ ๑๙๒	✓			ความผิดตาม มาตรา ๒๘ ไม่ปิดป้ายแสดง ราคาจำหน่ายสินค้า ปรับ ๑,๐๐๐ บาท	กศ.
๓	๑๓ ก.ย. ๒๕๖๖	สภ.พรหมพิราม	ไม่ปิดป้ายแสดงราคาและรายละเอียดเกี่ยวกับ สินค้าและบริการ ข้อ ๓ บัญชี ก ข้อ ๑๙๒	✓			ความผิดตาม มาตรา ๒๘ ไม่ปิดป้ายแสดง ราคาจำหน่ายสินค้า ปรับ ๑,๐๐๐ บาท	กศ.
๔	๑๓ ก.ย. ๒๕๖๖	สภ.พรหมพิราม	ไม่ปิดป้ายแสดงราคาและรายละเอียดเกี่ยวกับ สินค้าและบริการ ข้อ ๓ บัญชี ก ข้อ ๑๙๒	✓			ความผิดตาม มาตรา ๒๘ ไม่ปิดป้ายแสดง ราคาจำหน่ายสินค้า ปรับ ๑,๐๐๐ บาท	กศ.
๕	๑ พ.ย. ๒๕๖๖	-	ไม่ปิดป้ายแสดงราคาและรายละเอียดเกี่ยวกับ สินค้าและบริการ (ออนไลน์) ข้อ ๔	✓			ความผิดตาม มาตรา ๒๘ ไม่ปิดป้ายแสดง ราคาจำหน่ายสินค้า ปรับ ๑,๐๐๐ บาท	กศ.
๖	๑๖ พ.ย. ๒๕๖๖	พิมพ์ชนก วรศาสตร์ (worasad.๑๙๙๘@gmail.com)	ไม่ปิดป้ายแสดงราคาและรายละเอียดเกี่ยวกับ สินค้าและบริการ (ออนไลน์) ข้อ ๔	✓			ความผิดตาม มาตรา ๒๘ ไม่ปิดป้ายแสดง ราคาจำหน่ายสินค้า ปรับ ๑,๐๐๐ บาท	กศ.
๗	๑๓ ธ.ค. ๒๕๖๖	คุณภูวนาถ มีเจริญ โทร. ๐๙๕-๒๓๖๓๗๙๓	ไม่ปิดป้ายแสดงราคาและรายละเอียดเกี่ยวกับ สินค้าและบริการ (ออนไลน์) ข้อ ๔		✓		ความผิดตาม มาตรา ๒๘ ไม่ปิดป้ายแสดง ราคาจำหน่ายสินค้า ปรับ ๑,๐๐๐ บาท	กศ.



หมวดรายจ่าย	งบประมาณประจำปี พ.ศ. ๒๕๖๖							หมายเหตุ
	(๑) ได้รับจัดสรร (ทั้งปี งบประมาณ.)	(๒) เบิกจ่ายแล้ว (บาท)	ร้อยละ	(๓) ผูกพันสัญญา (บาท)	(๔) รวมใช้จ่าย (บาท) ((๒) + (๓))	ร้อยละ	คงเหลือ (บาท) ((๑) - (๔))	
๔.๔ ค่าใช้จ่ายในการเสริมสร้างศักยภาพสินค้าเกษตร (Moc)	๑๒๖,๒๐๐.๐๐	๕๒,๘๗๘.๖๐	๔๑.๙๐		๕๒,๘๗๘.๖๐	๔๑.๙๐	๗๓,๓๒๑.๔๐	
๔.๖ คชจ.ในการพัฒนาบุคลากร	๑๕,๙๗๘.๐๐	๑๕,๙๗๘.๐๐	๑๐๐.๐๐		๑๕,๙๗๘.๐๐	๑๐๐.๐๐	๐.๐๐	
๔.๗ ค่าใช้จ่ายโครงการเพิ่มช่องทางการตลาดสินค้าเกษตรฯ								
๔.๗.๑ โครงการตลาดนัดข้าวเปลือก	๖๐,๐๐๐.๐๐	๕๘,๒๐๒.๐๐	๙๗.๐๐		๕๘,๒๐๒.๐๐	๙๗.๐๐	๑,๗๙๘.๐๐	
๔.๗.๒ คชจ.ในการตรวจสอบตัดข้าวโพดเลี้ยงสัตว์	๕,๓๖๐.๐๐	๐.๐๐	๐.๐๐		๐.๐๐	๐.๐๐	๕,๓๖๐.๐๐	
๔.๘ ค่าใช้จ่ายโครงการร่วมค้าประชารัฐชุมชน	๔๔,๔๒๐.๐๐	๔๓,๐๐๐.๐๐	๙๖.๘๐		๔๓,๐๐๐.๐๐	๙๖.๘๐	๑,๔๒๐.๐๐	
๔.๙ คชจ.โครงการสร้างทีม Salesman	๗๙,๐๔๐.๐๐	๓๘,๖๑๐.๐๐	๔๘.๘๕		๓๘,๖๑๐.๐๐	๔๘.๘๕	๔๐,๔๓๐.๐๐	
๔.๑๐ งบประมาณ (งบจ้างเหมาของแต่ละโครงการ)								
๔.๑๐.๑ ค่าจ้างเจ้าหน้าที่สำรวจจัดเก็บข้อมูลดัชนี	๑๕๓,๐๐๐.๐๐	๗๖,๕๐๐.๐๐	๕๐.๐๐		๗๖,๕๐๐.๐๐	๕๐.๐๐	๗๖,๕๐๐.๐๐	
๔.๑๐.๒ ค่าจ้างลูกจ้างเหมาโครงการ Salesman	๙๖,๐๐๐.๐๐	๓๖,๐๐๐.๐๐	๓๗.๕๐		๓๖,๐๐๐.๐๐	๓๗.๕๐	๖๐,๐๐๐.๐๐	
๔.๑๐.๓ ค่าจ้างลูกจ้างเหมาโครงการร่วมค้าฯ	๑๙๒,๐๐๐.๐๐	๗๑,๒๒๕.๘๐	๓๗.๑๐		๗๑,๒๒๕.๘๐	๓๗.๑๐	๑๒๐,๗๗๔.๒๐	
๔.๑๐.๔ ค่าจ้างลูกจ้างเหมาบริการจัดการศูนย์ข้อมูลเศรษฐกิจการค้าฯ	๑๐๖,๑๐๐.๐๐	๓๖,๐๐๐.๐๐	๓๓.๙๓		๓๖,๐๐๐.๐๐	๓๓.๙๓	๗๐,๑๐๐.๐๐	
<b>รวมงบประมาณ</b>	<b>๒,๗๘๑,๕๖๔.๐๐</b>	<b>๑,๑๔๐,๓๘๗.๙๒</b>	<b>๔๑.๐๐</b>		<b>๑,๑๔๐,๓๘๗.๙๒</b>	<b>๔๐.๙๙</b>	<b>๑,๖๔๑,๑๗๖.๐๘</b>	

